

כתיבה: רפי שטרנליכט
עריכה: עליזה ז'זק



גיליון מס' 4
אייר תשע"א
24 מאי 2011

דו"ח תודשי מדדי מחירים

משרד החקלאות ופיתוח הכפר החטיבה למחקר, כלכלה ואסטרטגיה

הקריה החקלאית, דרך המכבים ראשון לציון, ת"ד 30 בית דגן 50250, טל' 03 9485469, פקס' 03 9485810, e-mail: rafis@moag.gov.il © כל הזכויות שמורות, טל"ח

קליק ואת/ה בפנים...

את הגיליונות הקודמים ניתן
להוריד מאתר האינטרנט בכתובת:

http://www.moag.gov.il/agri/yhidotmisrad/research_economy_strategy/madat_prices/default.htm

כדי לקבל את הדו"ח בדואר האלקטרוני העברי את
כתובתך אל: dianal@moag.gov.il

תודה!

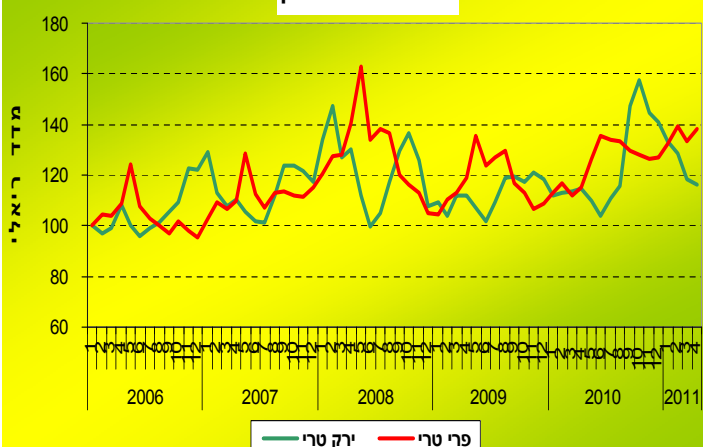
בסעיף "חלב ומוצריו" הייתה הוזלה של כ-0.3%, שהושפעה בחלקה, ככל הנראה ממבצעי שיווק.

הדבש הוזל בכ-2.3%, לעומת זאת הביצים התייקרו בשיעור מתון של כ-0.1% בהשוואה לחודש קודם.

ראוי לציין כי בתקופה של החודשים ינואר 2006 עד אפריל 2011 (בסיס 100 = 12/2005) הסתכמה ההתייקרות המצטברת של התוצרת החקלאית הטרייה בכ-36.3% בהשוואה להתייקרות מקבילה של 15.9% במדד הכללי, גידול של פי 2.3. ההתייקרות בסעיף המזון (לא כולל ירקות ופירות) הסתכמה בכ-27.9%.

לעומת זאת, בתקופה המתאימה לחודשים ינואר 2008 עד אפריל 2011, הסתכמה ההתייקרות המצטברת של מדד התוצרת החקלאית הטרייה בכ-12.2%+, לעומת התייקרות זהה של המדד הכללי. ההתייקרות בסעיף המזון (לא כולל ירקות ופירות) הסתכמה בתקופה זו בכ-14.8%.

מדדי מחירים לצרכן



דו"ח זה... (12 עמודים)

בדו"ח זה דיווח על התפתחויות מדדי המחירים בשנת 2011 לעומת 2010 (ינואר עד אפריל), מדד המחירים לצרכן, מדד תוצרת חקלאית טרייה, מדד מחירי תשומות בחקלאות, מדד תנאי סחר, פערי התייוד והיצוא החקלאי ב-2011 (ינואר - מרץ) על פי נתוני הלמ"ס שהוכנו עבור משרד החקלאות.

קריאה מהנה!

אזהרה:

החומר המובא בדו"ח נאסף ממקורות מידע שונים. החטיבה למחקר, כלכלה ואסטרטגיה אינה יכולה להבטיח שהמידע המסופק מדויק ואינה אחראית כנגד תביעות כלשהן בגין השימוש בו. אין לראות בגדר הנאמר בדו"ח המלצה.

השינויים במדדי המחירים לצרכן בגין תוצרת חקלאית טרייה - אפריל 2011

על פי נתוני הלמ"ס לחודש אפריל 2011, עלה מדד התוצרת החקלאית הטרייה בשיעור של כ-1.0%, לעומת התייקרות של 0.6% במדד הכללי, התייקרות של פי 1.7. בסעיף מזון (לא כולל ירקות ופירות) הייתה עלייה של 0.6%.

ההתייקרות של מדד התוצרת החקלאית הטרייה בחודש אפריל 2011, הושפעה בעיקר מהתייקרות של כ-4.2% בסעיף "בשר עופות ודגים" (בכלל זה התייקרו העופות בכ-2.9% והדגים הטריים התייקרו בשיעור של 5.4%) ומהתייקרות סעיף "ירקות ופירות טריים", שעלה בכ-1.1% (מחירי הירקות הטריים ירדו בשיעור של 1.4% והפירות הטריים התייקרו בשיעור של 4.2%).

ההוזלה של מדד הירקות הטריים בחודש אפריל 2011, הושפעה בחלקה מהרחבה עונתית בהיצע של חלק מהמינים: הוזלות היו בחצילים כ-14.9%, כרוב 11.7%, קישואים 9.3%, תפוזים 3.9%, בעגבניות 2.6%, חסה 1.7%, פלפל ירוק 1.2%. לעומתם התייקרו מלפפונים 9.8%, כרובית 3.1%, בצל 2.5% וגזר 2.0%.

אספקת הפירות הטריים הייתה בדרך כלל סדירה במרבית המינים, בהתאם למאפיינים העונתיים, ולוותר בהתייקרות אבוקדו 22.2%, תפוזים 15.1%, אשכוליות 7.4%, בננות 6.4%, אגסים 5.1%, לימונים 3.1% ותפוחים 2.9%. לעומתם הוזלו המלונים בכ-14.2%.

ציון כי התייקרות מוצרי בשר, עופות ודגים בחודש אפריל נבעה בחלקה מהשפעת התייקרות התשומות ובחלקה מקליטת מלאים של עופות שצמצמה את הכמויות בשווקים.

* מדד תוצרת חקלאית טרייה מתבסס על נתוני מדד המחירים לצרכן, אך אינו בר השוואה עם סעיף המזון וסעיף ירקות ופירות שבמדד, מאחר והוא כולל קבוצה חלקית בלבד מהפריטים הכלולים בסעיפים הנ"ל.

מדדי מחירים - דו"ח תודשי

לוח 1: שינויים במרכיבי מדד המחירים לצרכן בגין תוצרת חקלאית טרייה - סעיפים עיקריים^(*), חודש אפריל 2011 לעומת קודמו וממוצעים לעומת תקופה קודמת (הבסיס ממוצע 2010=100)

ממוצע		2011					משקל חדש מ-1.2011	פריט
ינואר - אפריל		2010	אפריל	מרץ	פברואר	ינואר		
2011/2010	2010/2009							
4.0	3.4	2.7	0.6	0.2	0.3	0.2	1000.0	מדד כללי
7.3	3.1	4.2	1.0	(2.2)	0.5	(0.1)	68.09	מדד תוצרת חקלאית טרייה
17.9	6.6	11.4	1.1	(6.2)	0.3	(1.4)	22.77	ירקות ופירות טריים
13.9	7.4	13.0	(1.4)	(7.6)	(3.4)	(5.2)	13.44	ירקות טריים
23.5	5.7	9.3	4.2	(4.2)	5.7	4.3	9.33	פירות טריים
8.4	2.4	3.5	(2.0)	-	3.7	2.4	4.55	מוצרים צמחיים ואחרים
(0.0)	1.9	(0.5)	2.4	0.1	(0.6)	1.3	21.86	תוצרת טרייה של בשר עופות ודגים
3.4	1.6	1.9	(0.3)	-	-	(0.4)	15.81	חלב ומוצרי חלב*
5.9	(4.1)	(2.2)	0.1	(0.1)	5.6	1.4	2.71	ביצים
6.0	1.8	2.1	(2.3)	1.4	3.5	1.9	0.39	דבש
2.9	1.5	1.2	0.6	0.6	1.2	0.8	136.42	מזון (לא כולל ירקות ופירות)

(*): מדד תוצרת חקלאית טרייה מודד את השתנות מחירי מוצרי חקלאות טרייה, כפי שהם נמכרו לצרכן. הרכב של "תוצרת חקלאית טרייה" נבנה בהתאם לקריטריונים שנקבעו על-ידי הרשות לתכנון במשרד החקלאות ופיתוח הכפר, תוך התייעצות עם הלמ"ס. מדד זה עודכן החל מ-01-01-2005. מקור: למ"ס.

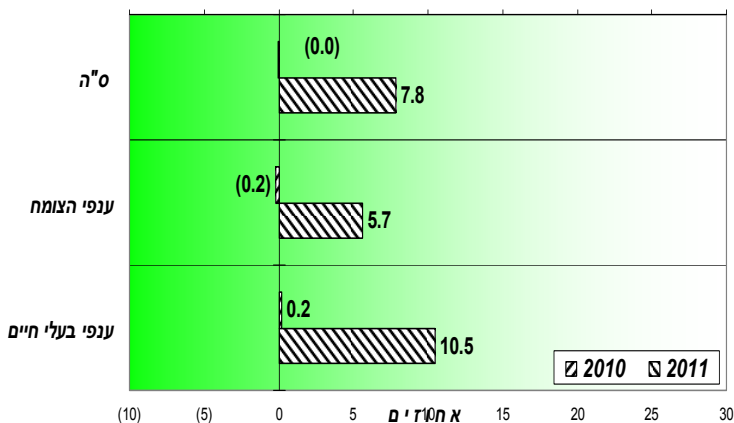
מדדי מחירים של תשומות בחקלאות בשנת 2011 לעומת 2010 (חודשים ינואר - אפריל)

מדד התשומות בחקלאות - סה"כ, עלה בארבעת החודשים הראשונים של שנת 2011 ב-7.8% לעומת 0.0% בתקופה מקבילה אשתקד. (מדד התשומות - סה"כ, לא כולל שכר עבודה, עלה ב-9.93% לעומת ירידה של 0.126% בתקופה המקבילה אשתקד).

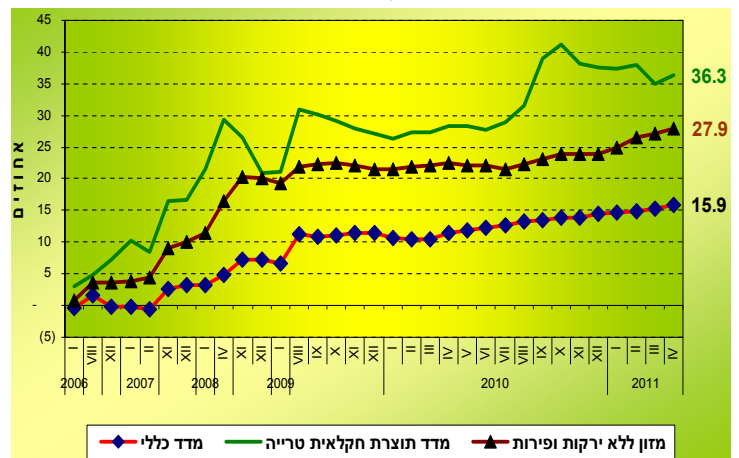
בסעיף שכר עבודה שמשקלו הינו הגדול בסל התשומות לחקלאות, נרשמה התייקרות זהה בשנת 2011 לעומת 2010 ב-0.3%. משקל תרומת סעיף זה להתייקרות מדד התשומות לחקלאות - סה"כ, הסתכם בשנת 2011 ב-24.0%. תרומה נמוכה בהשוואה למשקל סעיף זה במדד התשומות - סה"כ 25.8%.

סעיף המספוא שהוא השני בגודלו במדד זה, התייקר בכ-14.9% בהשוואה להזולה של 1.5% בשנת 2010 ומשקל תרומת סעיף זה להתייקרות מדד התשומות לחקלאות - סה"כ ב-2011 הסתכם בכ-22.88% הגבוה ממשקל סעיף זה במדד התשומות - סה"כ, במילים אחרות סעיף זה תרם לכ-1.7% מתוך 7.8% התייקרות מדד התשומות שהם כ-21.5%.

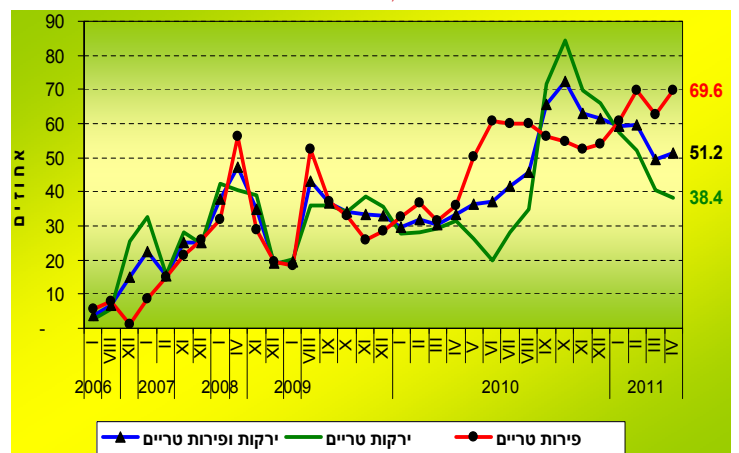
תרשים מס' 4: התייקרות ממוצעת של מדדי תשומה בחקלאות - ענפים עיקריים בשנת 2011 לעומת 2010 (חודשים ינואר - אפריל), כל תקופה לעומת קודמתה (באחוזים)



תרשים מס' 1: התייקרות מצטברת של מדדים נבחרים לצרכן, ינואר 2006 - אפריל 2011 (באחוזים), בסיס 12/2005



תרשים מס' 2: התייקרות מצטברת של מדדים נבחרים לצרכן, ינואר 2006 - אפריל 2011 (באחוזים), בסיס 12/2005



בתרשים מס' 3 בנספח (בעמודים 6 - 7) מוצגת ההתפתחות הריאלית של מדדי מחירים לצרכן למוצרים נבחרים.

מדדי מחירים - דו"ח תודשי

לוח 4: יצוא תוצרת חקלאית שנת 2011, לעומת שנת 2010 (בחודשים ינואר - מרץ)
(במיליוני דולר פו"ב שוטף ובאחוזים)

שינוי % -ב	ינואר - מרץ		2010	2009	ענף משנה
	2011	2010			
14.3%	16,620.5	14,545.3	58,415.9	47,935.5	יצוא ברוטו
-25.7%	406.0	546.3	1,326.8	1,229.9	יצוא חקלאי טרי
-35.0%	191.0	293.9	621.2	573.3	ירקות וגידולי שדה
-35.7%	172.5	268.1	535.6	505.3	ירקות, תפוחי"א ומקשה
-28.3%	18.5	25.8	85.6	68.0	כותנה וגידולי שדה אחרים
-16.2%	128.5	153.3	391.2	334.9	פירות
-16.6%	79.8	95.7	166.5	138.7	פרי הדר
-15.5%	48.7	57.6	224.7	196.2	אבוקדו ופירות אחרים
-17.8%	35.0	42.6	103.3	146.3	פרחים
-11.8%	10.5	11.9	37.8	32.2	בעלי חיים
-8.1%	41.0	44.6	173.3	143.2	יצוא חקלאי אחר
15.0%	228.4	198.6	297.7	721.3	מוצרי מזון ומשקאות
-14.8%	634.4	744.9	2,124.5	1,951.2	סה"כ טרי ומעובד
-35.0%	2.4%	3.8%	2.3%	2.6%	יצוא חקלאי טרי *
-25.5%	3.8%	5.1%	3.6%	4.1%	יצוא חקלאי כולל *

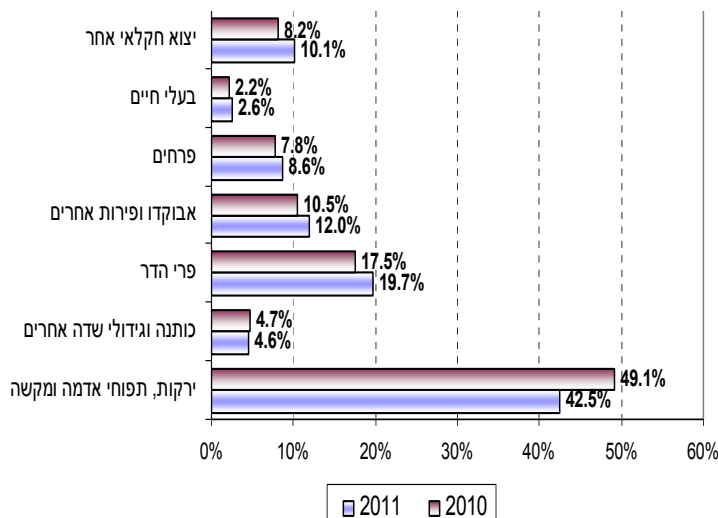
* משקל היצוא החקלאי בכלל היצוא של המשק ברוטו. מקור: למ"ס.

לוח 5: מבנה היצוא החקלאי הטרי ב-2009 וב-2010 וממוצע לחודשים ינואר - מרץ, בשנים 2011 ו-2010 (באחוזים על בסיס מיליוני דולר פו"ב שוטף)

ענף משנה	ינואר - מרץ		2010	2009
	2011	2010		
יצוא חקלאי טרי	100.0%	100.0%	100.0%	100.0%
ירקות וגידולי שדה	47.0%	53.8%	46.8%	46.6%
ירקות, תפוחי"א ומקשה	42.5%	49.1%	40.4%	41.1%
כותנה וגידולי שדה אחרים	4.6%	4.7%	6.5%	5.5%
פירות	31.7%	28.1%	29.5%	27.2%
פרי הדר	19.7%	17.5%	12.5%	11.3%
אבוקדו ופירות אחרים	12.0%	10.5%	16.9%	16.0%
פרחים	8.6%	7.8%	7.8%	11.9%
בעלי חיים	2.6%	2.2%	2.8%	2.6%
יצוא חקלאי אחר	10.1%	8.2%	13.1%	11.6%

מקור: למ"ס.

תרשים מס' 8: מבנה היצוא החקלאי הטרי, ממוצע החודשים ינואר - מרץ בשנים 2010 ו-2011 (באחוזים על בסיס מיליוני דולר פו"ב שוטף)



בסעיף המים נרשמה ב-2011 התייקרות של 18.1% בהשוואה להתייקרות של 0.2% ב-2010.

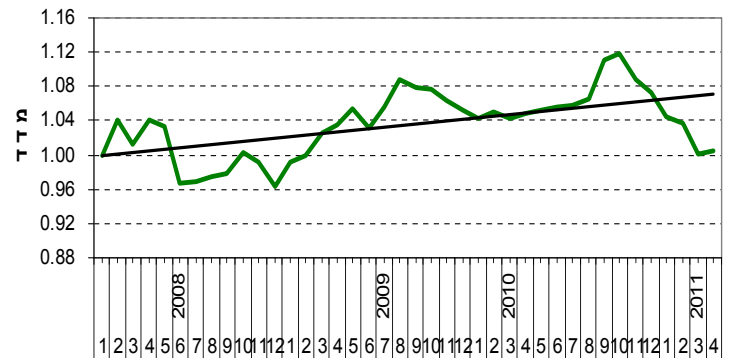
מדד התשומות **בענפי הצומח** התייקר בשנת 2011 בכ-5.7% לעומת הוזלה של 0.2% אשתקד. ההתייקרות בשנת 2011 של מצרף זה הושפעה בעיקר מהתייקרות בסעיפים מים, דלק ושמונים, דשנים וזבלים, חומרי אריזה ואחרים.

מדד התשומות **בענפי בעלי חיים** עלה בארבעת החודשים הראשונים של 2011 בשיעור של כ-10.5% לעומת 0.2% בשנת 2010. הגורמים העיקריים שתרמו להתפתחות במדד זה בשנת 2011 הושפעו בעיקר מההתייקרות בסעיף המספוא, שמשקל תרומתו להתייקרות מדד תשומות בע"ח הסתכם בשנת 2011 ב-51.8% לעומת 49.77% משקל הסעיף במדד זה. במילים אחרות סעיף המספוא תרם לכ-7.42% מתוך 10.5% שהם כ-70.6% התייקרות של מדד התשומות ענפי בע"ח.

מדדי תנאי סחר - אומדן

תנאי הסחר בחודשים של ינואר - אפריל שנת 2011 (ממוצע), נאמדו בהרעה של כ-2.4% לעומת שיפור של כ-3.2% בתקופה מקבילה אשתקד (תרשים מס' 7א' להלן ותרשימים מס' 7ב' ו-7ג' בנספח בעמוד 11).

תרשים 7 א': אומדן תנאי הסחר ביצוא החקלאי
ינואר 2008 - מרץ 2011



יצוא חקלאי טרי, ינואר - מרץ 2011 לוחות 4 ו-5 ותרשים מס' 8

היצוא החקלאי הטרי הסתכם ברבעון הראשון של 2011 בכ-406.0 מיליון דולר לעומת 546.3 מיליון דולר בתקופה מקבילה אשתקד, מבטא ירידה של 25.7% - במונחי דולר פו"ב שוטפים. במונחי ש"ח ריאליים של 2011, נאמדה בתקופות הנ"ל ירידה של 28.3%.

הירידות נרשמו במרבית מרכיבי היצוא: ירקות, תפוחי"א ומקשה -35.7% כותנה וגדי"ש אחרים -28.3%, פרחים -17.8%, הדרים -16.6%, פירות אחרים (לא כולל הדרים) -15.5% ותוצרת בעלי חיים -11.8%.

ביצוא תוצרת מעובדת (מזון ומשקאות) נרשמה עליה של 15.0% בסה"כ יצוא חקלאי טרי ומעובד נרשמה בתקופה הנסקרת ירידה של 14.8%.

משקל היצוא הטרי בכלל יצוא המשק הסתכם בכ-2.4% ב-2011 לעומת 3.8% בשנת 2010, בהקבלה ירד גם משקלו של היצוא החקלאי הכולל לכ-3.8% לעומת 5.1% ב-2010.

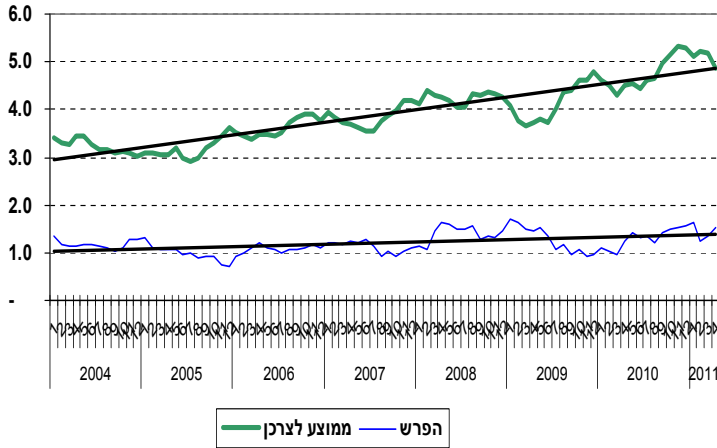
תנאי הסחר ביצוא (אומדן) בשלושת החודשים הראשונים של שנת 2011 (ממוצע), נרשמה הרעה של כ-9.7% לעומת הרעה מתונה יותר של כ-3.4% בתקופה מקבילה אשתקד (תנאי הסחר ביצוא = שינוי בשע"ח משוקלל 0.75 אירו ו-0.25 דולר, מחולק בשינוי מדד מחירי תשומות ענפי הצומח).

מדדי מחירים - דו"ח חודשי

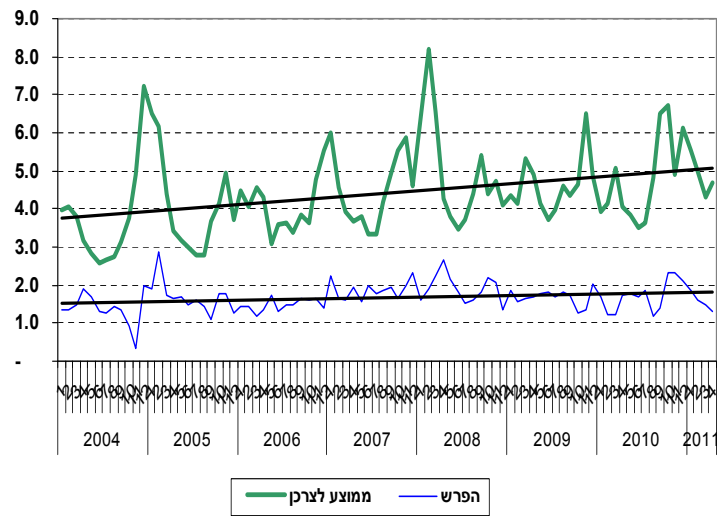
בתרשים מס' 11 שלהלן, מוצגים הממצאים הבאים בתקופה הנסקרת: **תפוחי אדמה ומלפפונים**, ככל שהמחיר לצרכן עולה (במגמה של עליה) הפרש המחיר (מחיר לצרכן בניכוי מחיר סיטוני), במגמת עליה מתונה יותר. **בעגבניות** מגמות אלה כמעט מקבילות. יתכן שההבדלים נובעים מעוצמות התנודתיות במחירי הגידולים השונים.

תרשים מס' 11: מגמות במחיר לצרכן והפרש בין מחיר לצרכן למחיר סיטוני, מוצרים נבחרים 1/2004 - 4/2011

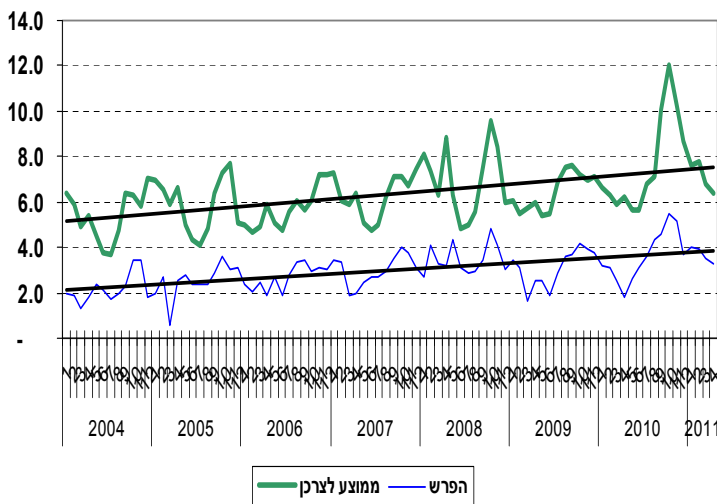
תפוחי אדמה



מלפפונים



עגבניות



פער התיווך הקמעוני של ירקות ופירות טריים נבחרים, אפריל 2011

הפער בין מחירי הירקות והפירות הטריים ברמה הקמעונית למחירים לצרכן עמד בחודש אפריל 2011 על כ-50.2% לעומת פער של 52.8% בחודש מרץ 2011 ולעומת פער של 53.3% בממוצע לשנת 2010. משמעות הפער בחודש אפריל 2011 שהמחיר אותו נדרש הצרכן לשלם בחודש זה גבוה ב-50.2% ביחס למחיר אותו משלם הקמעונאי. פער התווך בירקות טריים בחדש זה ירד לכ-58.6% בהשוואה ל-62.1% בחודש מרץ 2011. במקביל ירד פער התווך בפירות טריים ל-40.7% בהשוואה ל-41.2% בין חדשים אלה בהתאמה.

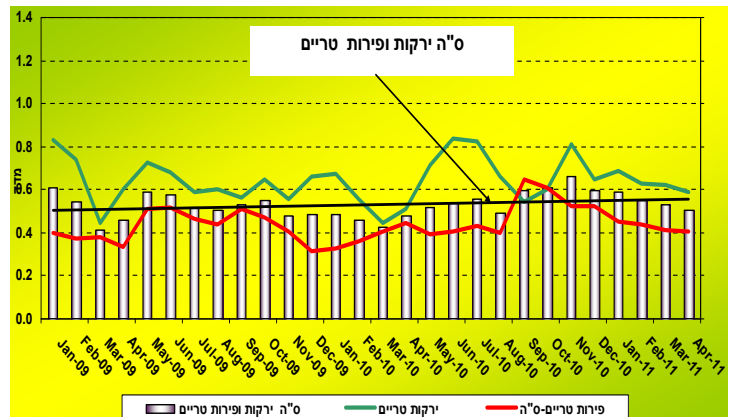
בחודש אפריל 2011 בלטו הפערים במוצרים הבאים: קישואים 119.9%, עגבניות 107.6%, גזר 93.9%, מלונים 67.3% ואבוקדו 51.8%.

יצוין כי מתחילת שנת 2006 הגיע פער התיווך הקמעוני המרבי לכ-75.9% בחודש יוני 2007.

פירוט הנתונים מובא בהמשך (לוחות 6 ו-7 בנספח בעמוד 12).

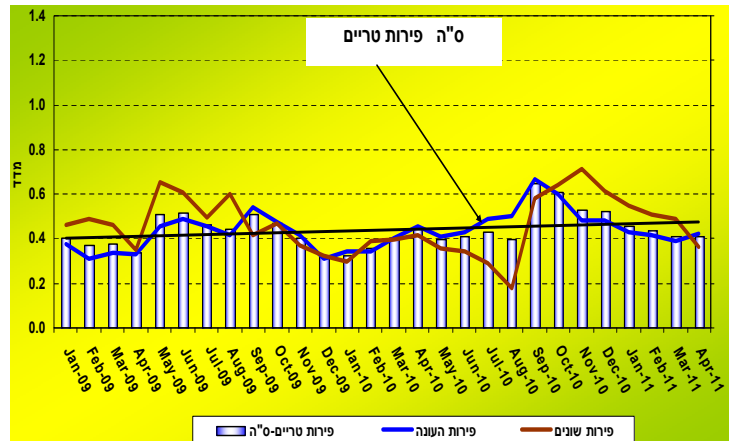
בתרשים מס' 9 שלהלן, מסתמן שבדרך כלל פער התיווך הקמעוני גבוה בירקות טריים בהשוואה לפער התיווך בפירות טריים (להוציא חודש ספטמבר 2010).

תרשים מס' 9: פער התיווך בסעיפים עיקריים, בחודשים ינואר 2009 - אפריל 2011 (אחוזים)



בתרשים מס' 10 שלהלן, פער התיווך הסיטוני של פירות העונה היה גבוה בהשוואה לפירות שונים מהחודשים ספטמבר 2009 עד דצמבר 2009. וחודשים מרץ 2010 - אוקטובר 2010.

תרשים מס' 10: פער התיווך בסעיפים עיקריים, בחודשים ינואר 2009 - אפריל 2011 (אחוזים)



מדדי מחירים - דו"ח תודשי

נספח: לוחות ותרשימים

לוח 2: מדד תוצרת חקלאית טרייה - פירוט השינויים באחוזים במדד המחירים לצרכן בגין תוצרת חקלאית טרייה (ו), חודשים ינואר - אפריל 2011 (הבסיס ממוצע 2010=100)

ממוצע		2011					משקל חדש	שם הפריט	
ינואר - אפריל	שנת	אפריל	מרץ	פברואר	ינואר				
2011/2010	2010/2009	2010				מ-2011/1			
4.0	3.4	2.7	0.6	0.20	0.3	0.2	1000.0	מדד כללי	
7.3	3.1	4.2	1.0	(2.2)	0.5	(0.1)	68.09	מדד תוצרת חקלאית טרייה	
17.9	6.6	11.4	1.1	(6.2)	0.3	(1.4)	22.77	א. ירקות ופירות טריים	
13.9	7.4	13.0	(1.4)	(7.6)	(3.4)	(5.2)	13.44	ירקות טריים	
23.5	5.7	9.3	4.2	(4.2)	5.7	4.3	9.33	פירות טריים	
8.4	2.4	3.5	(2.0)	-	3.7	2.4	4.55	ב. מוצרים צימחיים ואחרים	
10.9	2.3	4.3	(1.8)	0.9	2.2	2.5	0.98	אגוזים ופיסטוקים	
8.8	1.8	3.8	1.1	-	(1.5)	0.9	0.5	גרעינים לפיצוח	
9.0	(3.7)	1.2	(2.7)	(0.9)	0.4	0.8	0.39	שקדים	
3.3	0.5	0.9	5.4	(2.1)	(0.2)	0.8	0.17	בוטנים	
13.8	1.7	5.8	(5.3)	2.9	(0.1)	1.8	0.11	צימוקים	
16.3	(2.7)	2.2	1.3	0.7	2.7	3.4	0.65	פירות יבשים אחרים	
4.7	5.3	4.0	(4.5)	(0.5)	7.8	2.4	1.75	פרחים וצמחים	
(0.0)	1.9	(0.5)	2.4	0.1	(0.6)	1.3	21.86	ג. תוצרת טרייה של בשר עופות ודגים	
10.8	3.1	4.4	0.8	(0.2)	0.1	1.2	5.11	בשר בקר טרי	
4.6	7.0	6.6	(0.7)	(1.3)	1.8	0.6	1.8	בשר בהמה אחר (כבש, חזיר)	
(6.5)	2.3	(2.9)	2.9	0.1	(1.3)	0.5	12.53	עופות	
(8.7)	1.7	(3.7)	5.4	(1.8)	(1.0)	(0.0)	4.62	עוף טרי	
(2.7)	5.1	(3.9)	1.1	2.6	(0.3)	(0.9)	0.49	עוף קפוא	
(5.0)	(1.2)	(3.8)	-	1.1	(2.0)	1.9	3.15	חזה עוף והודו	
(5.6)	5.7	(0.9)	2.7	1.2	(1.0)	(0.3)	4.27	חלקי עופות, עוף טחון וכבד	
9.8	(6.8)	(2.4)	5.4	1.6	(0.4)	5.9	2.42	דגים טריים	
3.4	1.6	1.9	(0.3)	-	-	(0.4)	15.81	ד. חלב ומוצרי חלב*	
(0.6)	(1.7)	(1.2)	0.5	0.4	(0.3)	(0.3)	4.23	חלב (ללא סויה)	
(0.6)	(1.8)	(1.3)	0.5	0.4	(0.3)	(0.3)	4.13	חלב מפוסטר	
1.1	0.9	0.8	0.3	0.2	0.4	(0.3)	0.1	חלב עמיד	
3.4	1.4	0.9	0.2	(0.3)	(0.6)	1.7	2.7	לבן, יוגורט ומעדני חלב (ללא סויה)	
2.3	0.9	1.6	-	-	0.5	(0.6)	0.88	שמנת	
(0.9)	(1.7)	(1.4)	(0.4)	0.1	0.1	(0.5)	0.47	חמאה	
5.8	3.3	3.8	(0.4)	(0.3)	0.6	(1.2)	7.53	גבינה (ללא גבינה מותכת)	
4.2	3.9	4.9	(0.3)	0.3	0.3	(1.9)	3.13	גבינה צהובה קשה	
7.4	4.1	4.3	(1.2)	(0.6)	0.4	(0.6)	4.40	גבינות רכות	
5.9	(4.1)	(2.2)	0.1	(0.1)	5.6	1.4	2.71	ה. ביצים	
6.0	1.8	2.1	(2.3)	1.4	3.5	1.9	0.39	ו. דבש	
2.89	1.50	1.2	0.6	0.6	1.2	0.8	136.42	ז. מזון ללא ירקות ופירות	

מקור: למ"ס.

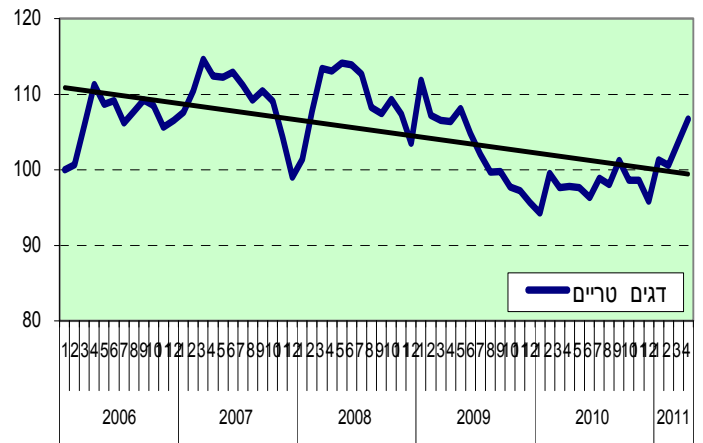
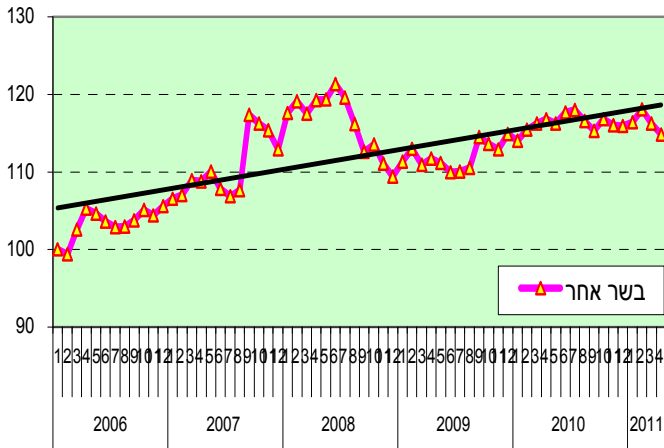
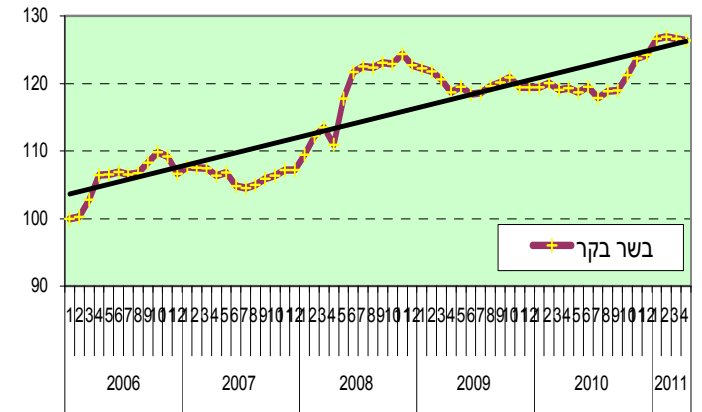
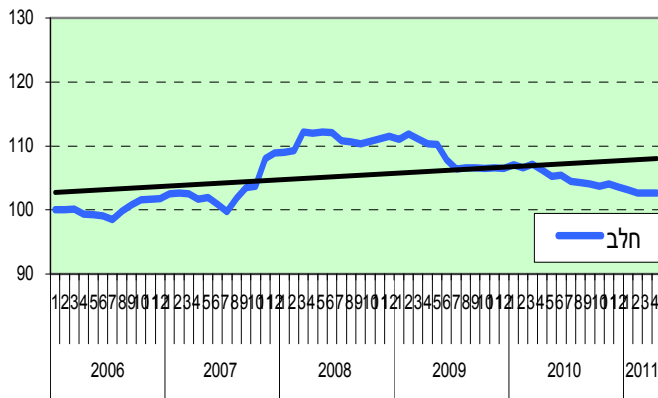
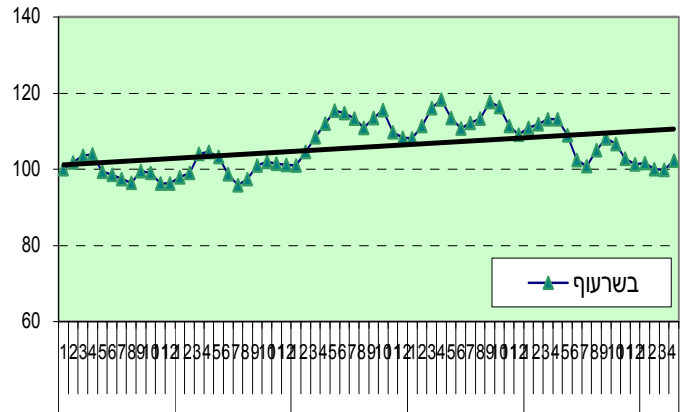
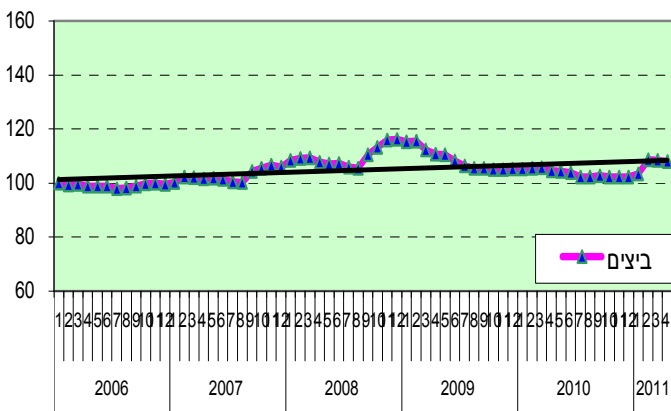
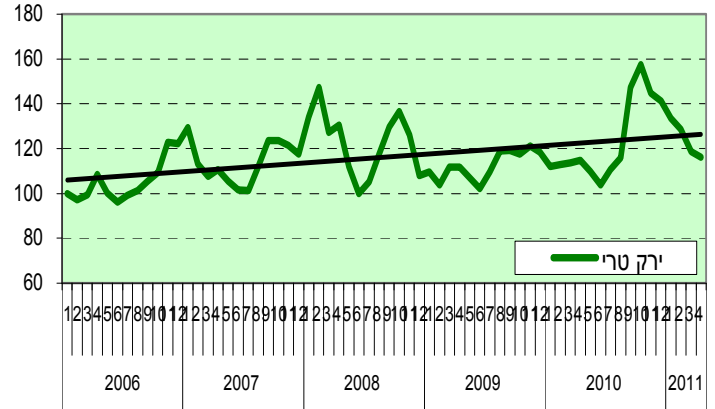
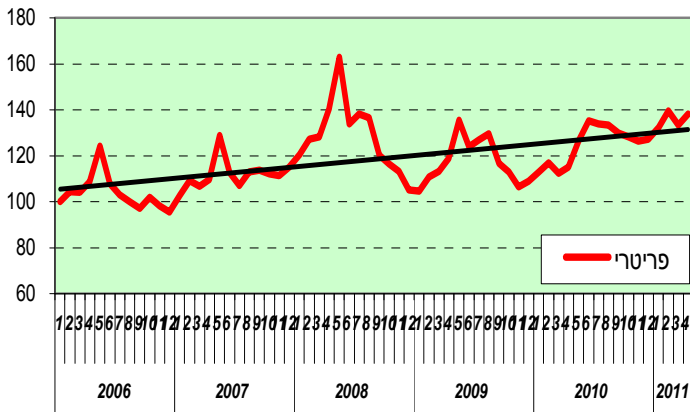
(1) מדד תוצרת חקלאית טרייה מודד את השתנות מחירי מוצרי חקלאות טרייה, כפי שהם נמכרו לצרכן.

הרכב סל "תוצרת חקלאית טרייה" נבנה בהתאם לקריטריונים שנקבעו על-ידי הרשות לתכנון במשרד החקלאות ופיתוח הכפר, תוך התייעצות עם הלמ"ס.

מדד זה עודכן החל מ-01-01-2005.

מדדי מחירים - דו"ח תחודשי

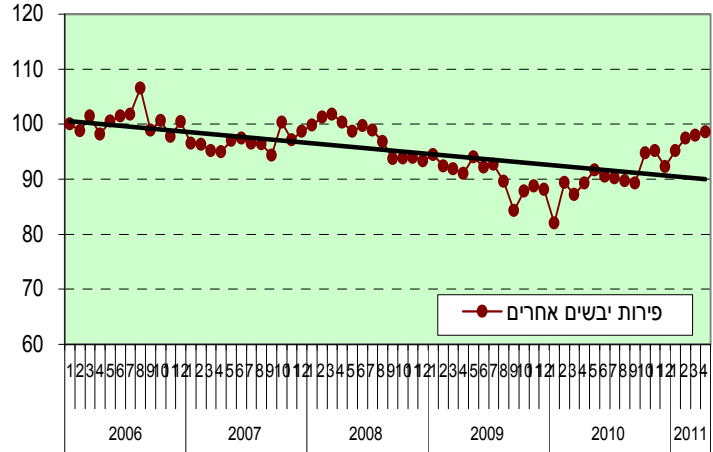
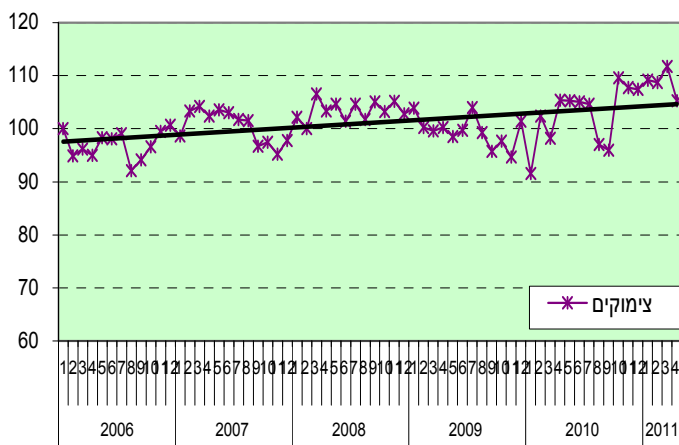
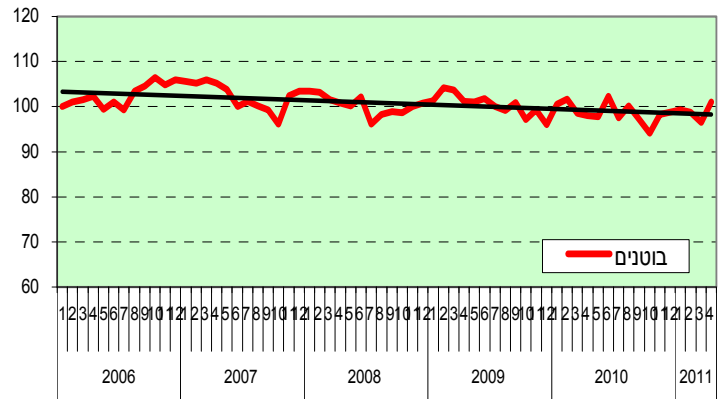
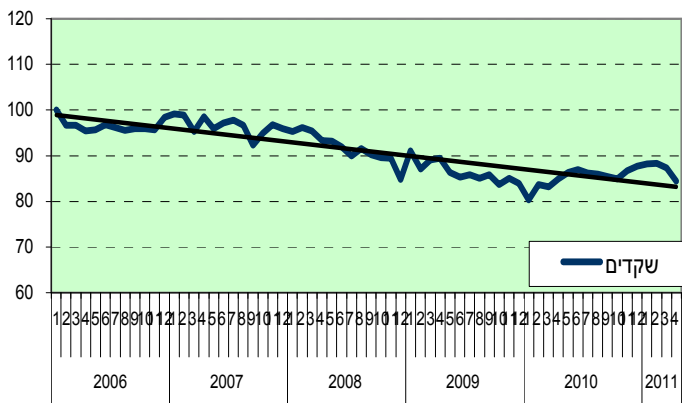
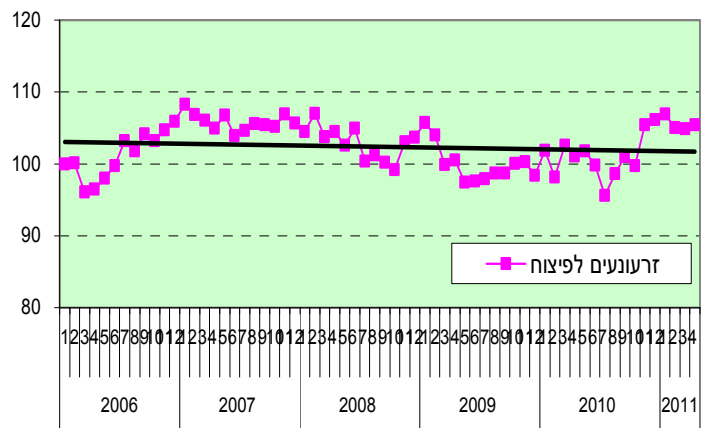
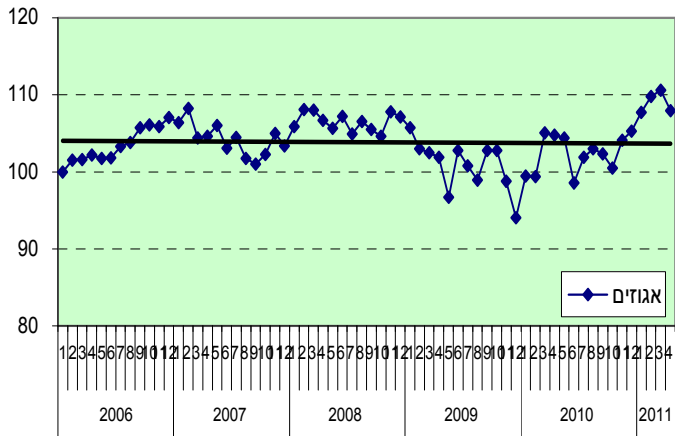
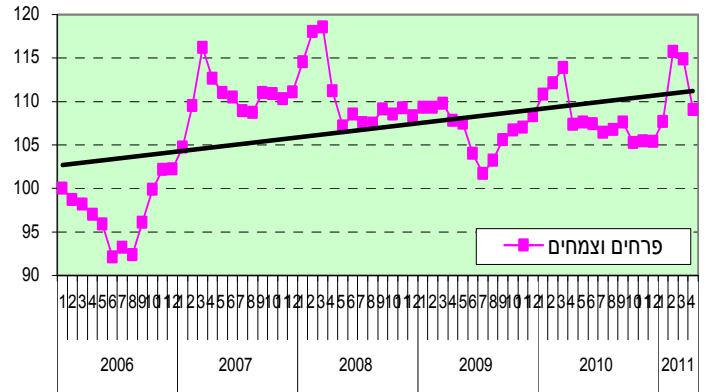
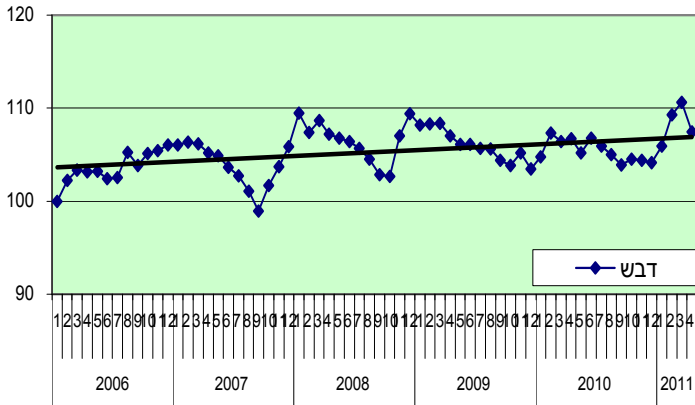
תרשים מס' 3: התפתחות ריאלית של מדדי מחירים נבחרים לצרכן, מדד 100 = 1/2006



מדדי מחירים - דו"ח תודשי

תרשים מס' 3: התפתחות ריאלית של מדדי מחירים נבחרים לצרכן, מדד 100 = 1/2006

- המשך -



מדדי מחירים - דו"ח תודשי

לוח 3: מדד מחירי תשומות בחקלאות - התייקרות ממוצעת ותרומת סעיפי המשנה ב-2011 לעומת 2010 (חודשים ינואר - אפריל) (*)
(באחוזים, כל תקופה לעומת קודמתה)

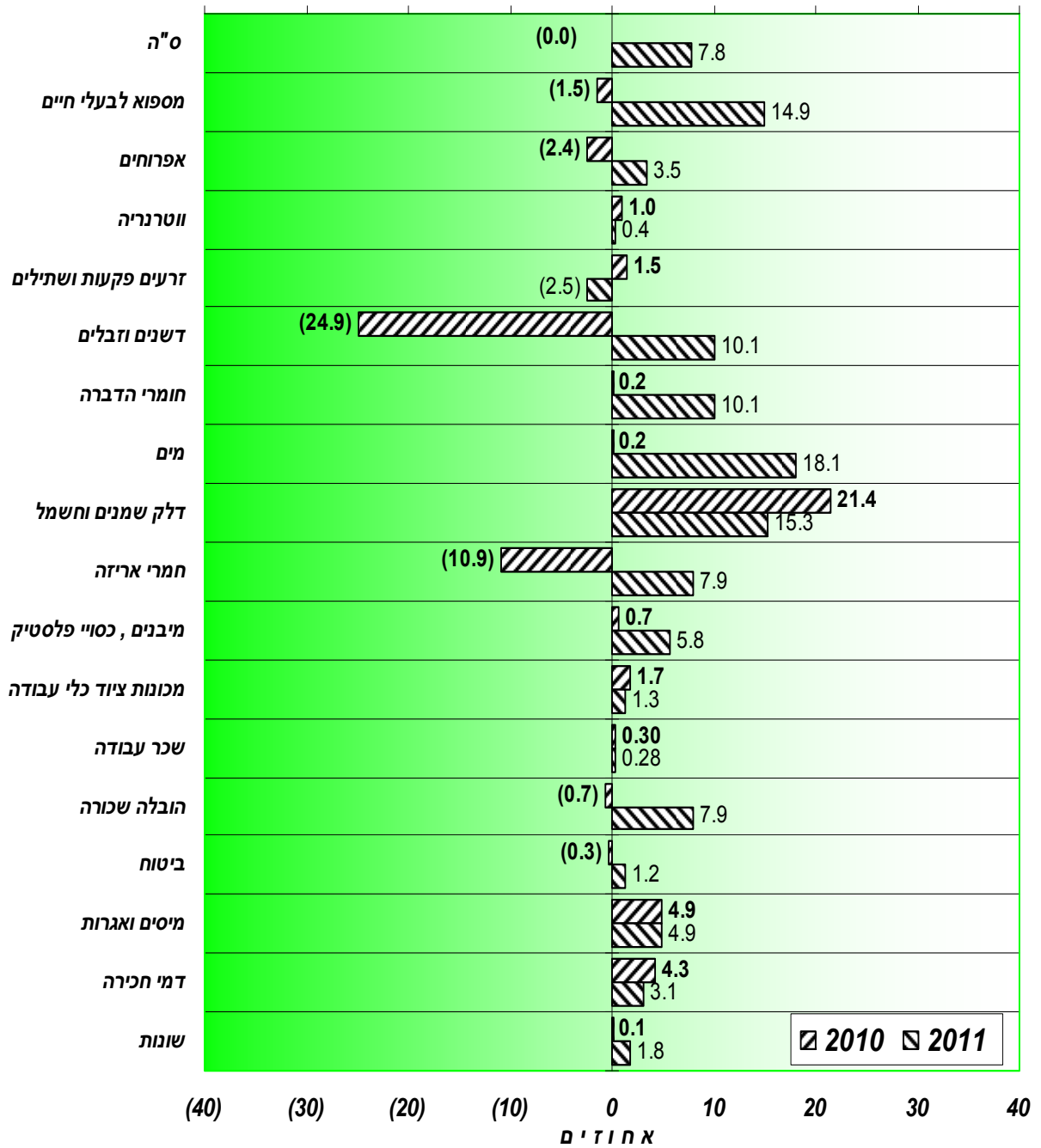
תרומת הסעיף		התייקרות		משקל הסעיף במדד בסיס 2000		
התייקרות המדד		ממוצע באחוזים				
2011	2010	2011	2010			
100.0	100.0	7.8	(0.0)	1000.0	מדד תשומות - ס"ה	1
22.88	21.2	14.9	(1.5)	214.7	מספוא לבעלי חיים	2
4.0	4.1	3.5	(2.4)	41.7	אפרוחים	3
2.0	2.2	0.4	1.0	21.8	וوترנריה	4
2.1	2.3	(2.5)	1.5	22.8	זרעים פקעות ושתילים	5
2.8	2.0	10.1	(24.9)	27.0	דשנים וזבלים	6
3.4	3.3	10.1	0.2	33.3	חומרי הדברה	7
6.0	5.5	18.1	0.2	55.1	מים	8
5.9	6.7	15.3	21.4	55.5	דלק שמנים וחשמל	9
4.6	4.1	7.9	(10.9)	45.8	חמרי אריזה	10
3.4	3.5	5.8	0.7	35.0	מיבנים, כסויי פלסטיק	11
8.2	8.9	1.3	1.7	87.3	מכונות ציוד כלי עבודה	12
24.0	25.9	0.28	0.30	257.9	שכר עבודה	13
3.6	3.6	7.9	(0.7)	36.3	הובלה שכורה	14
0.8	0.9	1.2	(0.3)	8.6	ביטוח	15
0.5	0.5	4.9	4.9	5.2	מיסים ואגרות	16
0.9	0.9	3.1	4.3	9.0	דמי חכירה	17
4.1	4.3	1.8	0.1	43	שונות	18
100.0	100.0	5.7	(0.2)	1000.0	מדד תשומות ענפי הצומח - ס"ה	1
3.7	4.1	(2.5)	1.5	40.1	זרעים פקעות ושתילים	5
4.9	3.6	10.1	(24.9)	47.5	דשנים וזבלים	6
6.1	5.9	10.1	0.2	58.6	חומרי הדברה	7
10.1	9.0	18.1	0.2	90.0	מים	8
7.4	8.2	15.3	21.4	67.7	דלק שמנים וחשמל	9
8.0	7.0	7.9	(10.9)	78.1	חמרי אריזה	10
3.6	3.6	5.8	0.7	35.7	מיבנים, כסויי פלסטיק	11
10.1	10.7	1.3	1.7	105.2	מכונות ציוד כלי עבודה	12
36.8	39.0	0.3	0.3	387.8	שכר עבודה	13
3.5	3.4	7.9	(0.7)	34.3	הובלה שכורה	14
0.9	0.9	1.2	(0.3)	9.0	ביטוח	15
0.4	0.5	4.9	4.9	4.4	מיסים ואגרות	16
1.4	1.5	3.1	4.3	14.4	דמי חכירה	17
2.6	2.7	1.8	0.1	27.3	שונות	18
100.0	100.0	10.5	0.2	1000.0	מדד תשומות ענפי בע"ח - ס"ה	1
51.8	49.0	14.9	(1.5)	497.7	מספוא לבעלי חיים	2
9.1	9.4	3.5	(2.4)	96.7	אפרוחים	3
4.6	5.1	0.4	1.0	50.5	וوترנריה	4
1.0	0.9	18.1	0.2	9.0	מים	8
4.1	4.8	15.3	21.4	39.4	דלק שמנים וחשמל	9
0.3	0.3	7.9	(10.9)	3.2	חמרי אריזה	10
3.3	3.4	5.8	0.7	34.1	מיבנים, כסויי פלסטיק	11
5.8	6.5	1.3	1.7	63.7	מכונות ציוד כלי עבודה	12
7.9	8.7	0.3	0.3	86.7	שכר עבודה	13
3.8	3.9	7.9	(0.7)	38.9	הובלה שכורה	14
0.7	0.8	1.2	(0.3)	8.1	ביטוח	15
0.6	0.7	4.9	4.9	6.3	מיסים ואגרות	16
0.2	0.2	3.1	4.3	1.9	דמי חכירה	17
5.9	6.4	1.8	0.1	63.7	שונות	18

(*) מדד תשומות בחקלאות (לא כולל שכייע) הסתכם בחודשים ינואר עד אפריל של שנת 2011 בכ-9.93% לעומת -0.126% בתקופה המקבילה אשתקד.

מקור: למייס.

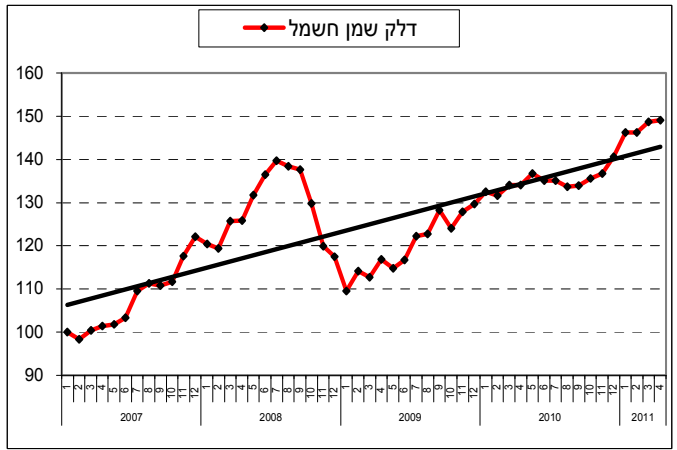
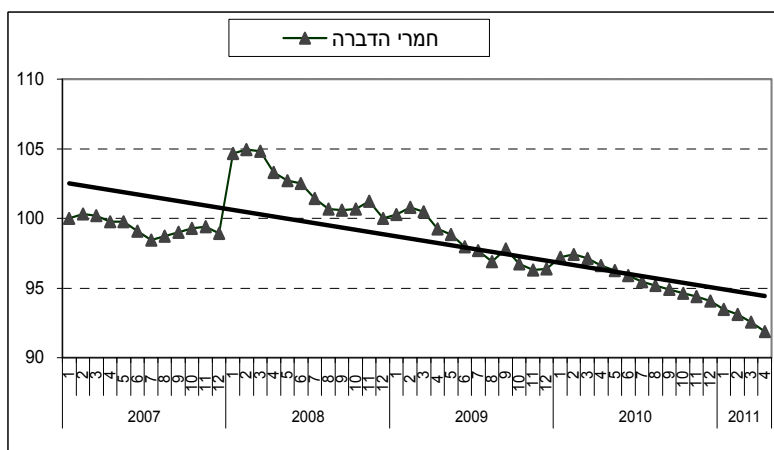
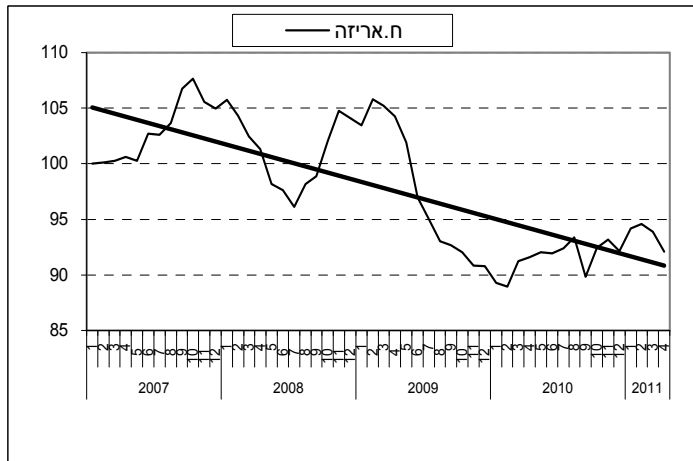
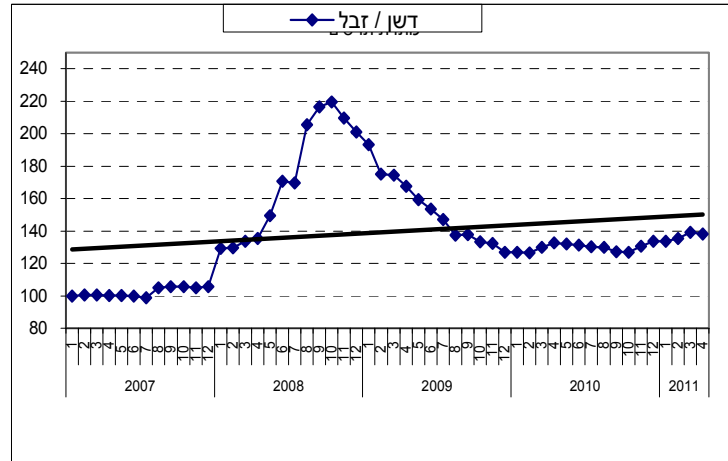
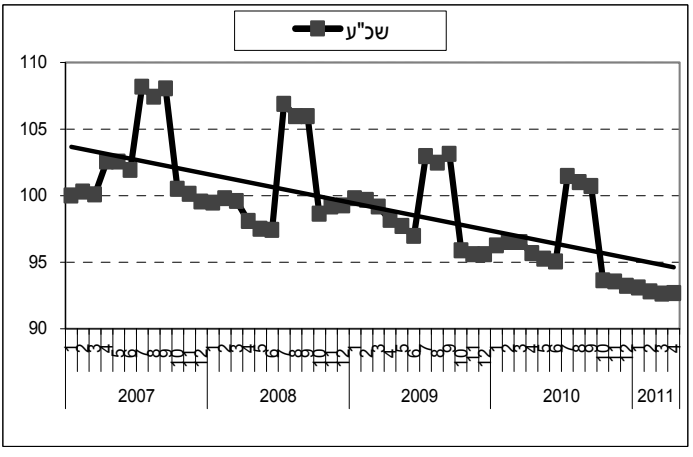
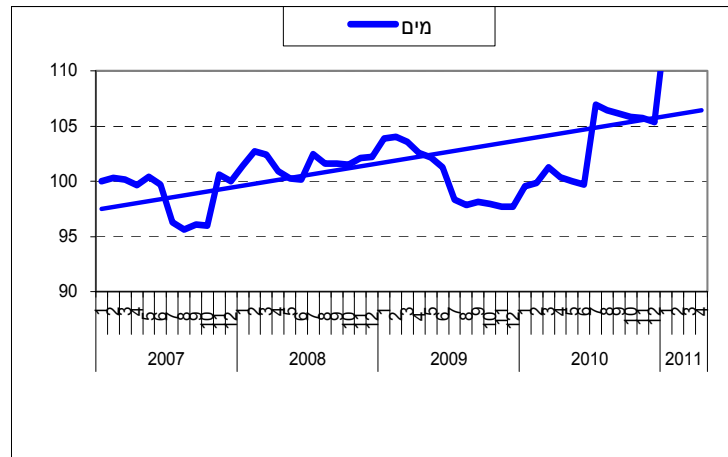
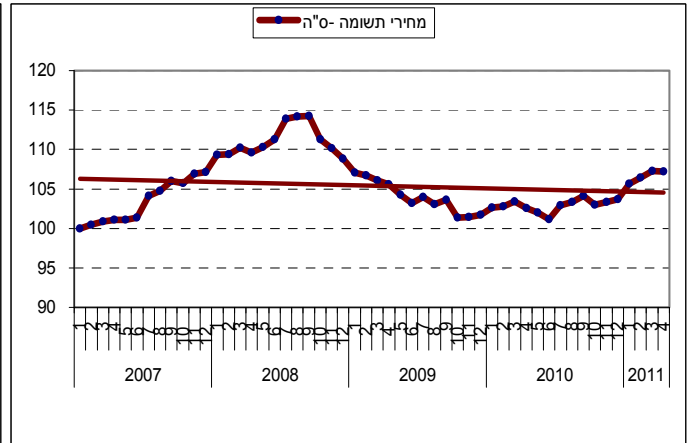
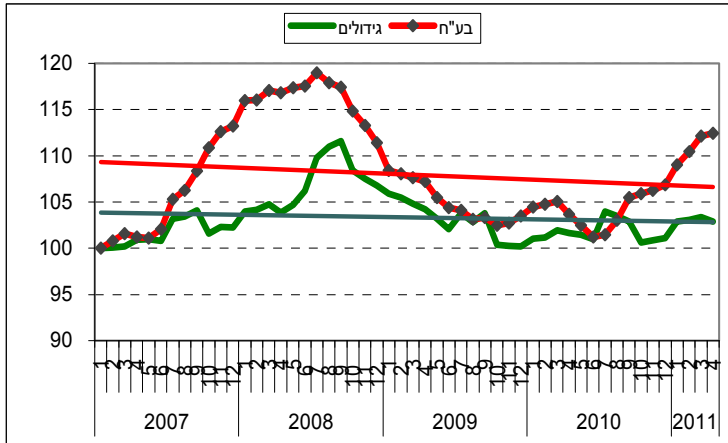
מדדי מחירים - דו"ח תודשי

תרשים מס' 5: מדדי תשומות בחקלאות - התייקרות ממוצעת, כולל ענפי משנה בשנת 2011 לעומת 2010 (חודשים ינואר - אפריל), כל תקופה לעומת קודמתה (באתוזים)



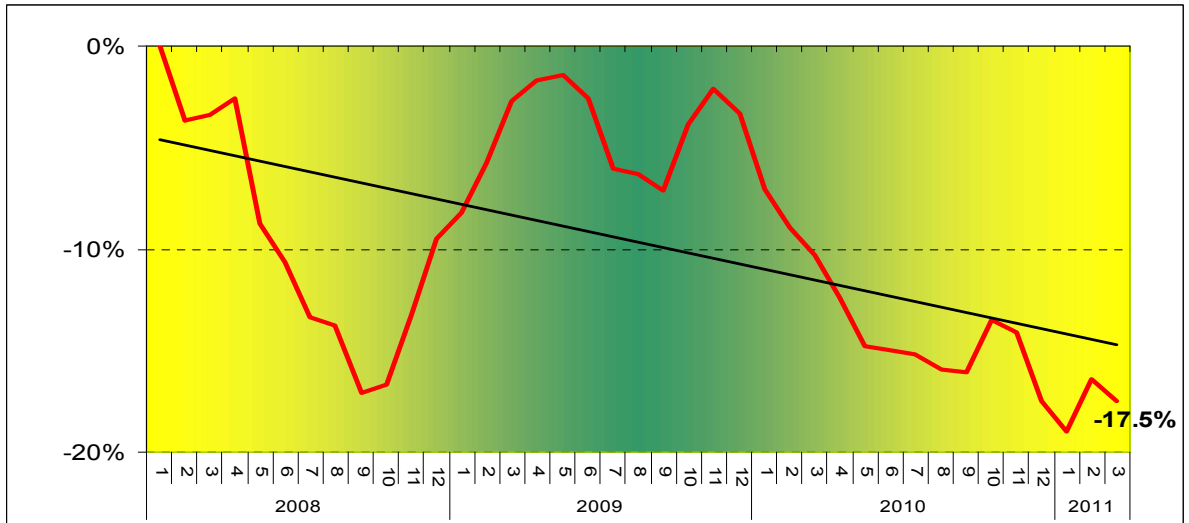
מדדי מחירים - דו"ח תודשי

תרשים מס' 6: התפתחות ריאלית של מדדי מחירי תשומות נבחרות בהקלאות- מדדים נבחרים, מדד 1/2007=100

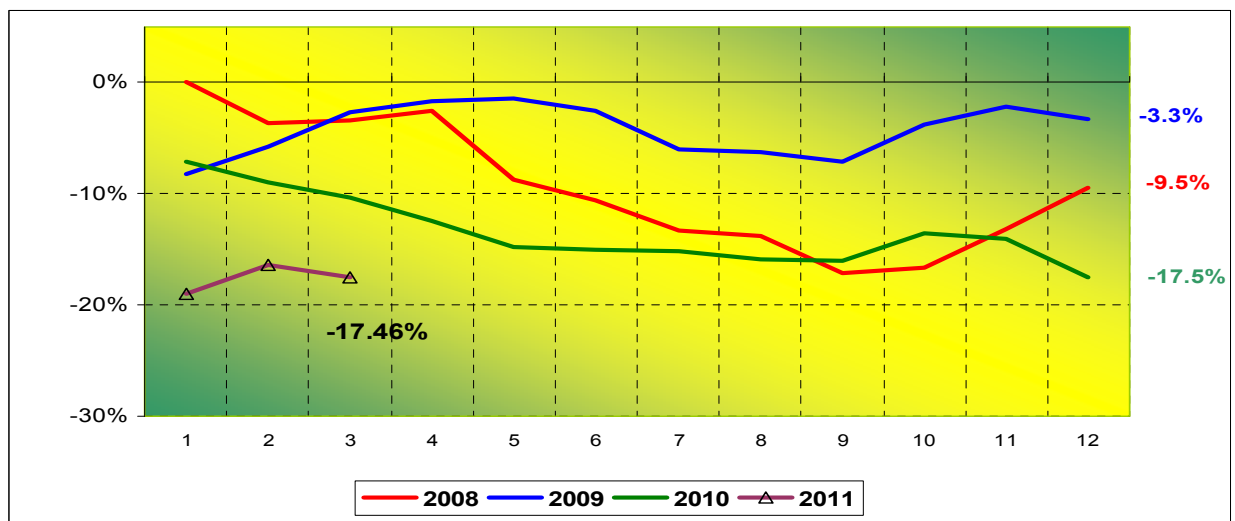


מדדי מחירים - דו"ח תודשי

תרשים מס' 7 ב': אומדן תנאי הסחר ביצוא החקלאי הטרי בשנים 2008 - 2011, אומדן*



תרשים מס' 7 ג': אומדן תנאי הסחר ביצוא החקלאי הטרי שנים 2008 - 2011 / 2, - אומדן*



* תנאי הסחר ביצוא = שעי"ח משוקלל אירו 0.75, דולר 0.25, מחולק במדד מחירי תשומות ענפי הצומח.

מדדי מחירים - דו"ח חודשי

לוח 6: הישוב פער התיווך הקמעוני (1) של ירקות ופירות טריים נבחרים - חודש אפריל 2011

פער התיווך %	נה				משקל במדד		יחידה
	מחיר סיטונאי		מחיר לצרכן		מותאם		
	ס"ה	משרד החקלאות	ס"ה	למ"ס	ס"ה = 1000	(1)	
(8)=[(3)-(5)/(5)]	(5)=(1)*(4)	(4)	(3)=(1)*(2)	(2)	(1)		
58.6%	30.7		48.6		8.76		ירקות טריים
46.3%	7.7	3.34	11.3	4.88	2.32	1 ק"ג	תפוחי אדמה
107.6%	7.1	3.1	14.7	6.4	2.32	1 ק"ג	עגבניות
38.7%	4.6	3.4	6.3	4.7	1.35	1 ק"ג	מלפפונים
10.4%	3.2	3.64	3.6	4.02	0.89	1 ק"ג	בצל יבש
40.2%	5.9	6.0	8.2	8.4	0.98	1 ק"ג	פלפל וגמבה
119.9%	1.1	2.6	2.3	5.7	0.41	1 ק"ג	קשואים
93.9%	1.1	2.23	2.1	4.33	0.49	1 ק"ג	גזר
40.7%	27.5		38.7		7.56		פירות טריים
42.6%	19.3		27.6		5.90		פירות העונה
40.0%	10.5	6.8	14.6	9.5	1.54	1 ק"ג	תפוחי עץ
42.7%	4.0	5.0	5.7	7.2	0.79	1 ק"ג	בנות
-	17.2	24.9	-	-	0.69	1 ק"ג	ענבים
-	2.1	2.3	-	-	0.89	1 ק"ג	אבטיחים
67.3%	1.4	4.1	2.3	6.9	0.34	1 ק"ג	מלונים
-	15.3	18.0	-	-	0.85	1 ק"ג	אפרסקים
-	-	-	-	-	0.36	1 ק"ג	שזיפים
40.3%	3.5	8.0	5.0	11.27	0.44	1 ק"ג	אגסים
36.4%	8.17		11.15		1.66		פירות שונים
49.6%	1.7	4.0	2.5	5.9	0.42	1 ק"ג	תפוזים
22.1%	4.1	4.7	5.01	5.8	0.87	1 ק"ג	פרי הדר אחר
51.8%	2.4	6.5	3.65	9.86	0.37	1 ק"ג	אבוקדו
50.2%	58.2		87.4		16.32		ס"ה
					1000		סך הכל המשקלים

(1) פער התיווך הקמעוני = הפרש בין הערך לצרכן בניכוי הערך הסיטוני, מחולק בערך הסיטוני. ערך לצרכן מבטא מכפלת מחיר לצרכן במשקל הסעיף במדד המחירים לצרכן טור(1) בלוח הנייל. ערך סיטוני מבטא מכפלת מחיר סיטוני במשקל הסעיף במדד המחירים לצרכן טור(1) בלוח הנייל. הערה: משקל במדד על בסיס חדשי, ממוצע 2010.

לוח 7: פער התיווך הקמעוני (1) של ירקות ופירות טריים נבחרים ינואר 2010 - אפריל 2011

2011	2010				מוצע	משקל במדד												ס"ה = 1000	ירקות טריים
	אפריל	מרץ	פברואר	ינואר		2010	דצמבר	נובמבר	אוקטובר	ספטמבר	אוגוסט	יולי	יוני	מאי	אפריל	מרץ	פברואר		
58.6%	62.1%	62.8%	68.8%	65.2%	64.5%	81.3%	60.5%	54.0%	66.1%	82.2%	83.9%	71.0%	51.2%	44.3%	55.9%	67.1%	8.76		
46.3%	35.4%	31.2%	47.5%	37.8%	42.3%	40.9%	40.3%	40.0%	35.4%	41.2%	41.9%	45.0%	37.7%	28.1%	29.5%	31.5%	2.32	תפוחי אדמה	
107.6%	106.1%	102.2%	109.7%	93.7%	74.0%	101.8%	83.3%	82.6%	154.6%	113.0%	120.6%	86.2%	39.7%	77.2%	97.5%	94.4%	2.32	עגבניות	
38.7%	57.4%	47.8%	50.5%	63.6%	52.5%	91.7%	53.0%	27.1%	32.5%	106.2%	91.6%	83.9%	75.3%	31.3%	42.5%	75.7%	1.35	מלפפונים	
10.4%	29.6%	40.9%	46.9%	58.0%	49.1%	72.9%	84.4%	97.4%	81.9%	102.7%	104.4%	26.6%	24.9%	21.1%	18.6%	12.5%	0.89	בצל יבש	
40.2%	42.4%	59.4%	59.9%	66.5%	97.8%	84.7%	40.6%	42.0%	43.8%	88.1%	91.5%	100.0%	55.2%	25.4%	43.8%	84.5%	0.98	פלפל וגמבה	
119.9%	142.6%	90.5%	60.4%	79.4%	72.1%	122.0%	50.0%	42.8%	36.2%	56.2%	70.1%	77.8%	132.0%	68.4%	96.3%	129.2%	0.41	קשואים	
93.9%	91.5%	94.1%	105.0%	88.7%	90.4%	57.0%	48.4%	48.5%	63.0%	107.2%	113.6%	106.2%	111.1%	97.0%	97.7%	124.6%	0.49	גזר	
40.7%	41.2%	43.7%	45.4%	45.5%	52.2%	52.6%	60.8%	64.8%	39.9%	42.9%	40.8%	39.4%	44.2%	40.3%	35.9%	32.6%	7.56		
42.6%	39.1%	41.7%	42.8%	46.7%	48.3%	48.0%	59.9%	66.9%	50.3%	49.0%	43.0%	40.9%	45.7%	40.6%	34.2%	34.2%	5.90		
40.0%	39.8%	39.6%	39.4%	44.6%	42.5%	47.1%	56.1%	60.9%	52.0%	55.6%	51.3%	29.6%	40.7%	35.8%	31.0%	32.6%	1.54	תפוחי עץ	
42.7%	42.0%	40.8%	61.4%	89.3%	106.4%	108.5%	123.5%	122.3%	97.5%	66.9%	95.2%	89.4%	79.2%	79.4%	54.2%	49.1%	0.79	בנות	
-	-	-	-	24.1%	-	35.1%	66.5%	70.7%	37.3%	43.2%	35.7%	-	-	-	-	-	0.69	ענבים	
-	-	-	-	24.1%	-	-	-	-	30.3%	99.2%	84.9%	74.5%	-	-	-	-	0.89	אבטיחים	
67.3%	49.7%	64.9%	47.6%	53.3%	31.3%	120.2%	80.7%	107.7%	-	-	-	176.6%	45.1%	42.5%	-	35.7%	0.34	מלונים	
-	-	-	-	16.5%	-	-	-	72.0%	41.1%	33.4%	28.0%	23.5%	-	-	-	-	0.85	אפרסקים	
-	-	-	-	30.3%	-	0.0%	24.2%	38.2%	74.2%	45.2%	-	-	-	-	-	-	0.36	שזיפים	
40.3%	29.3%	34.1%	35.6%	30.3%	35.3%	37.0%	44.5%	41.4%	-	-	25.3%	30.3%	29.3%	18.7%	20.9%	20.5%	0.44	אגסים	
36.4%	48.6%	51.1%	54.6%	43.4%	61.6%	71.1%	63.8%	57.8%	18.1%	29.1%	34.1%	35.5%	41.5%	39.6%	39.0%	29.4%	1.66		
49.6%	52.4%	-	-	40.4%	-	-	-	-	-	-	-	46.0%	36.9%	51.2%	42.8%	25.4%	0.42	תפוזים	
22.1%	54.2%	53.4%	48.7%	46.4%	60.8%	81.2%	74.3%	50.0%	30.2%	28.4%	32.4%	31.8%	44.2%	42.3%	44.4%	37.3%	0.87	פרי הדר אחר	
51.8%	39.6%	47.0%	67.1%	38.5%	63.2%	53.0%	47.2%	73.8%	6.9%	29.8%	36.1%	35.3%	40.1%	29.0%	28.0%	19.2%	0.37	אבוקדו	
50.2%	52.8%	54.7%	58.8%	53.3%	59.2%	66.1%	60.6%	59.6%	48.9%	55.4%	53.7%	51.4%	47.7%	42.4%	45.8%	48.4%	16.3		
																	1000	סך הכל המשקלים	

מקור הנתונים (לוח 6 ו-7): מחירים לצרכן - למ"ס

מחירים סיטוניים - משרד החקלאות, היחידה לשיווק תוצרת חקלאית
חישובים ועריכה - החטיבה למחקר, כלכלה ואסטרטגיה, משרד החקלאות ופיתוח הכפר