

כתיבה: ופא דיאבאט-שחברי
עריכה: עליזה ז'זק



גיליון מס' 10
חשון תשע"ג
29 אוקטובר 2012

דו"ח חודשי מדדי מחירים

משרד החקלאות ופיתוח הכפר החטיבה למחקר, כלכלה ואסטרטגיה

הקריה החקלאית, דרך המכבים ראשון לציון, טל' 03 9485469, פקס' 03 9485810, e-mail: wafas@moag.gov.il, © כל הזכויות שמורות, טל"ח

קליק ואת/ה בפנים...

את הגיליונות הקודמים ניתן להוריד מאתר האינטרנט בכתובת:

http://www.moag.gov.il/agri/yhidotmisrad/research_economy_strategy/madat_prices/default.htm

כדי לקבל את הדו"ח בדואר האלקטרוני העברי את כתובתך אל: dianal@moag.gov.il

תודה!

פירות וירקות טריים - ההתייקרות של מדד התוצרת החקלאית הטרייה בחודש ספטמבר 2012 הושפעה בעיקר מהתייקרות בסעיף "ירקות טריים", שהסתכם בעלייה של כ-15.8% לאחר עלייה של 11.6% בחודש הקודם. לעומת זאת, בסעיף "פירות טריים" הייתה הוזלה של 7.6% לאחר התייקרות של 5.8% בחודש הקודם. תרשים מס' 1 ממחיש את השינויים במדדי המחירים לסעיפים הנ"ל.

בסעיף "**תוצרת בשר עופות ודגים**" בחודש ספטמבר לעומת חודש אוגוסט 2012 נרשמה עלייה של כ-3%. מחירי העופות עלו ב-4.1% לאחר התייקרות של 7.6% בחודש אוגוסט, לעומת זאת מחירי הדגים הטריים עלו ב-3.7% לאחר התייקרות של 0.1% בחודש אוגוסט.

בסעיף "**חלב ומוצריו**" בחודש ספטמבר לעומת חודש אוגוסט 2012 נרשמה התייקרות של כ-0.9% אשר הושפעה בעיקר מהתייקרות בסעיפים: לבן, יוגורט ומעדני חלב (לא כולל סויה) - התייקרות של 1.5%, גבינות רכות - 1%, וחמאה - 0.9%. בנוסף, הייתה התייקרות של כ-0.7% במחיר החלב.

מחירי **הביצים** עלו ב-0.7% בחודש ספטמבר 2012 לעומת אי שינוי במחיר לכל התקופה מחודש מאי עד אוגוסט. מחירי **הדבש** ירדו בחודש ספטמבר בכ-0.6% לאחר עלייה של כ-0.1% בחודש הקודם.

מדד תוצרת חקלאית טרייה מתבסס על נתוני מדד המחירים לצרכן, אך אינו בר השוואה עם סעיף המזון וסעיף ירקות ופירות שבמדד, מאחר והוא כולל קבוצה חלקית בלבד מהפריטים הכלולים בסעיפים הנ"ל.

בדו"ח זה... (7 עמודים)

בדו"ח זה דיווח על התפתחויות מדדי המחירים בשנת 2012 לעומת 2011 (ינואר - ספטמבר), מדד המחירים לצרכן, מדד תוצרת חקלאית טרייה, פערי התיווך, על פי נתוני הלמ"ס שהוכנו עבור משרד החקלאות ופיתוח הכפר ומחירים סיטוניים שנאספים על-ידי המשרד. בנוסף, ניתוח של נתוני המסחר הקמעוני - מחירי עגבניות ומלפפונים והתפתחות מחירי מוצרי החלב מתחילת 2011 על פי נתוני חברת סטורנקסט. נתוני היצוא החקלאי לחודש ספטמבר מתפרסמים בדו"ח נפרד.

קריאה מהנה!

אזהרה:

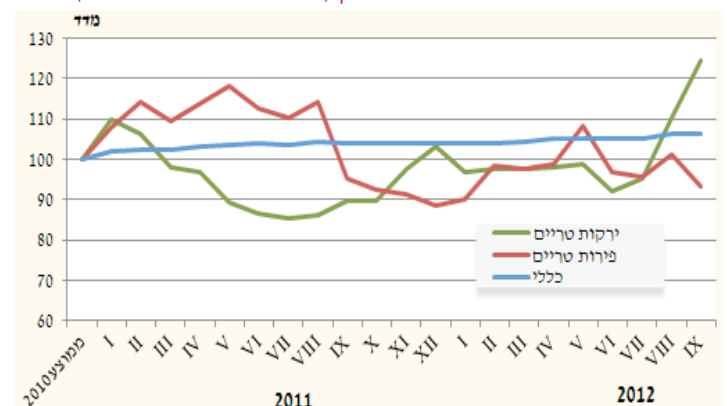
החומר המובא בדו"ח נאסף ממקורות מידע שונים. החטיבה למחקר, כלכלה ואסטרטגיה אינה יכולה להבטיח שהמידע המסופק מדויק ואינה אחראית כנגד תביעות כלשהן בגין השימוש בו. אין לראות בגדר הנאמר בדו"ח המלצה.

השינויים במדדי המחירים לצרכן בגין תוצרת חקלאית טרייה - ספטמבר 2012 (תרשים מס' 1, לוח 1 בעמוד הבא ותרשים מס' 2 בעמוד 3)

מדדי מחירים לצרכן

על פי נתוני הלמ"ס לחודש ספטמבר 2012 לעומת חודש אוגוסט, עלה מדד התוצרת החקלאית הטרייה בשיעור של כ-2.7%, לעומת אי שינוי במדד הכללי. מדד מחירי המזון (לא כולל ירקות ופירות) ירד בשיעור של 0.1% לעומת חודש אוגוסט.

תרשים מס' 1: מדד המחירים לצרכן (הבסיס: ממוצע 2010=100.0)



מדדי מחירים - דו"ח תודשי

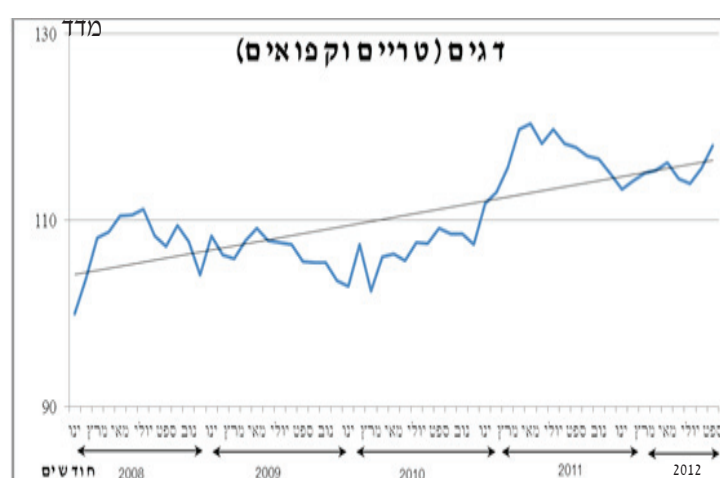
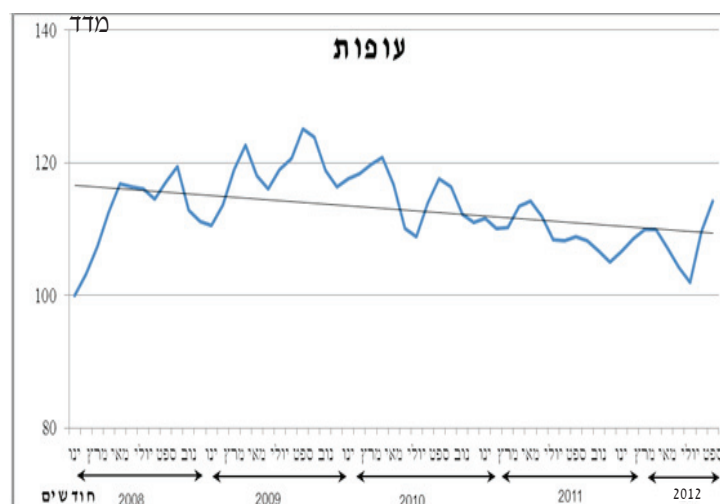
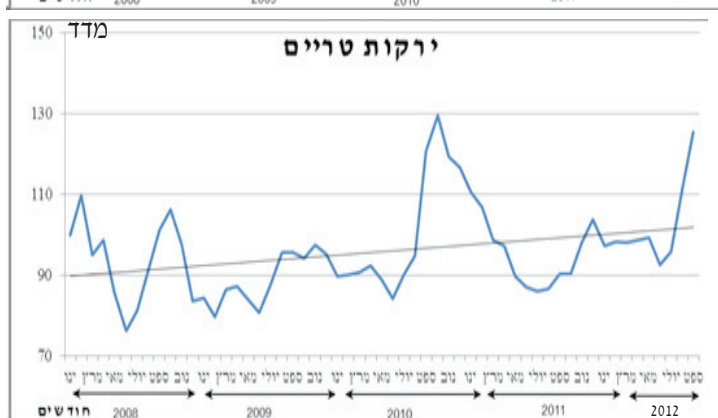
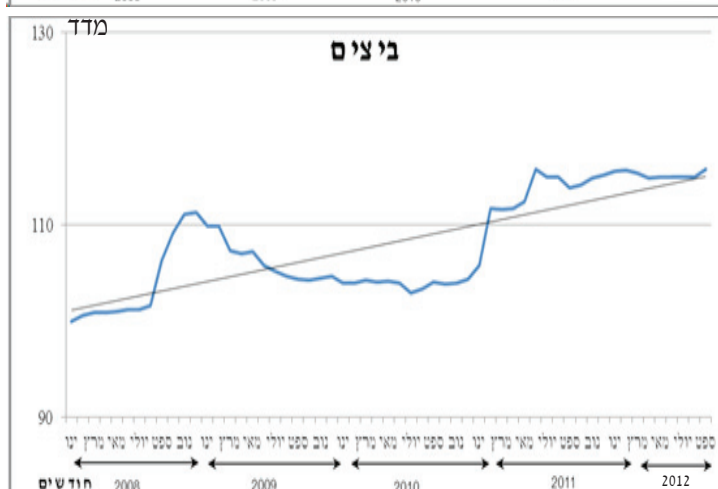
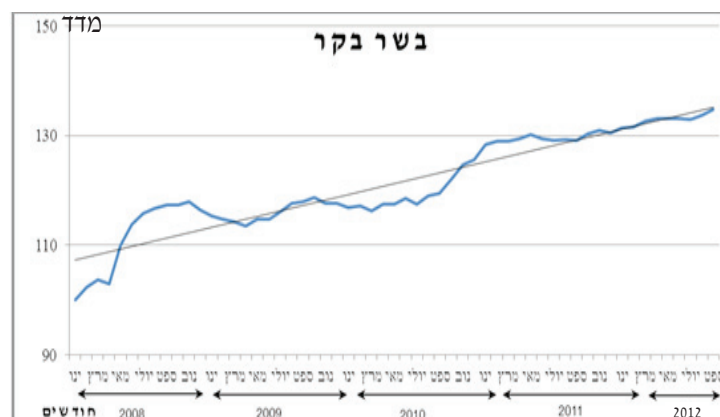
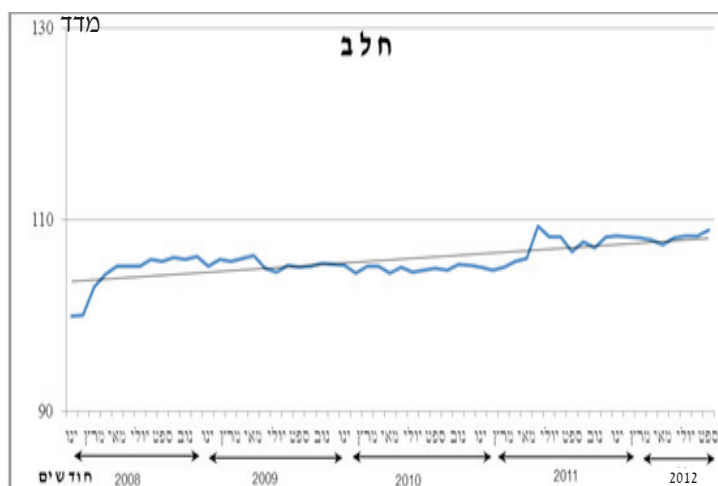
לוח מס' 1: פירוט השינויים במרכיבי מדד המחירים לצרכן בגין תוצרת חקלאית טרייה (1), חודש ספטמבר 2012 לעומת קודמו וממוצעים לעומת תקופה קודמת (הבסיס ממוצע 2010=100), באחוזים

שינוי ממוצע ינואר-ספטמבר		ממוצע שנתי מול 2011 ממוצע שנתי 2010	2012 שינוי חודשי במדד										משקל במדד מינואר 2011	שם הפריט
2011/12	2010/11		ספטמבר	אוגוסט	יולי	יוני	מאי	אפריל	מרץ	פברואר	ינואר			
1.7	3.8	3.5	0.0	1.0	0.1	-0.3	0.0	0.9	0.4	0.0	0.0	1000	מדד כללי	
-0.6	4.0	1.3	2.7	5.0	0.3	-3.3	0.8	0.2	0.3	1.7	-0.3	68.09	מדד תוצרת חקלאית טרייה	
-1.2	5.7	-0.8	5.0	11.6	1.7	-8.2	4.3	0.8	-0.4	3.9	-3.3	22.77	ירקות ופירות טריים	
7.5	1.4	-5.1	12.9	15.8	3.7	-6.9	0.7	0.5	-0.1	0.9	-6.4	13.44	ירקות טריים	
-11.7	12.0	5.8	-7.6	5.4	-0.8	-10.7	9.6	1.2	-0.8	8.4	1.3	9.33	פירות טריים	
2.5	7.2	6.9	-2.3	0.6	2.2	-1.6	-0.8	-3.3	1.9	0.8	0.2	4.55	מוצרים צמחיים אחרים	
-0.4	1.2	0.6	3.0	4.2	-1.2	-1.5	-1.4	0.1	1.3	1.1	1.0	21.86	תוצרת טרייה של בשר, עופות ודגים	
3.5	10.3	8.7	1.1	1.0	-0.3	0.0	-0.1	0.6	1.4	0.1	1.0	5.11	בשר בקר טרי	
-0.2	3.2	2.9	1.4	0.1	0.0	-0.2	-0.7	-0.7	-0.3	-1.0	0.9	1.80	בשר בהמה אחר (כבש, חזיר וכוי)	
-2.5	-4.4	-4.8	4.1	7.6	-2.2	-2.8	-2.5	0.0	1.2	1.6	1.5	12.53	עופות	
-1.0	-5.8	-6.6	3.3	9.7	-2.9	-2.9	-4.0	-0.3	3.3	2.3	3.3	4.62	עוף טרי	
2.3	0.6	1.5	3.7	2.0	-3.4	0.8	-1.5	-0.3	0.6	-1.1	-0.5	0.49	עוף קפוא	
-3.3	-3.7	-3.8	4.2	7.4	-1.0	-4.8	0.3	-1.4	-1.8	0.7	2.9	3.15	חזה עוף והודו	
-4.0	-4.3	-4.3	4.9	6.2	-2.4	-1.5	-3.1	1.3	1.3	1.7	-1.0	4.27	חלקי עופות, עוף טחון וכבד	
0.8	10.5	10.0	3.7	0.1	0.0	-0.4	0.7	0.4	2.6	2.2	-1.9	2.42	דגים טריים	
-1.6	3.5	1.9	0.9	-0.3	0.1	0.7	-0.7	0.4	-0.1	-0.2	1.7	15.81	חלב ומוצרי חלב (לא כולל תוצרת מעובדת כגון: סויה וגבינה מותכת)	
1.4	0.8	1.1	0.7	-0.1	0.1	0.5	-0.4	-0.2	0.0	-0.2	0.3	4.23	חלב (לא כולל סויה)	
1.4	0.8	1.0	0.7	-0.1	0.1	0.5	-0.4	-0.2	0.0	-0.2	0.3	4.13	חלב מפוסטר	
4.0	4.0	4.6	0.4	-0.1	0.0	0.7	0.4	-0.6	-0.1	0.0	1.7	0.10	חלב עמיד	
2.7	5.8	3.7	1.5	-0.5	0.3	-0.6	0.6	0.7	1.0	-1.7	7.3	2.70	לבן, יוגורט ומעדני חלב (לא כולל סויה)	
6.5	7.3	8.6	0.2	0.1	0.5	0.4	-1.1	0.2	-0.3	-0.1	0.6	0.88	שמנת	
9.5	6.6	9.1	0.9	-0.1	0.1	-0.1	0.0	-0.2	0.1	0.0	0.2	0.47	חמאה	
-5.2	3.8	1.1	0.8	-0.4	0.0	2.1	-1.8	0.8	-0.1	-0.8	0.6	7.53	גבינה (לא כולל גבינה מותכת)	
-2.3	4.6	3.1	0.6	-0.1	0.1	-0.1	-0.1	0.1	0.1	0.1	0.1	3.13	גבינה צהובה קשה	
-9.6	2.8	-1.6	1.0	-0.7	0.0	2.6	-2.2	1.0	-1.1	0.4	1.1	4.40	גבינות לבנות למריחה	
2.4	8.4	8.8	0.7	0.0	0.0	0.0	0.1	-0.5	-0.3	0.1	0.4	2.71	ביצים	
1.0	7.1	7.0	-0.6	0.1	-0.1	0.7	0.4	-0.8	-0.3	-0.2	0.4	0.39	דבש	
1.8	2.9	4.0	-0.1	0.9	-0.6	0	-0.4	0	0.1	0.2	0.5	136.42	מזון (לא כולל ירקות ופירות)	

(1) מדד תוצרת חקלאית טרייה מודד את השתנות מחירי מוצרי חקלאות טרייה, כפי שהם נמכרו לצרכן. הרכב של "תוצרת חקלאית טרייה" נבנה בהתאם לקריטריונים שנקבעו על-ידי משרד החקלאות ופיתוח הכפר, תוך התייעצות עם הלמ"ס. מדד זה עודכן החל מ-01-01-2005.

מדדי מחירים - דו"ח תודשי

תרשים מס' 2: השתנות במדדי המחירים לצרכן של מוצרים נבחרים - ינואר 2008 עד ספטמבר 2012 (בסיס: ינואר 2008=100)



מדדי מחירים - דו"ח תודשי

בהשוואה ל-42.7% בחודש אוגוסט 2012. במקביל עלה פער התיווך בפירות טריים בספטמבר 2012 ל-64.1% בהשוואה ל-46.5% באוגוסט 2012.

בירקות טריים בלטו הפערים במוצרים הבאים: תפוחי אדמה, מלפפונים ופלפלים ירוקים. הפער במחירי העגבניות הרגילות עלה בספטמבר 2012 ל-22% בהשוואה לפער מחירים של 15.5% בחודש הקודם. לעומת זאת, פער המחירים בעגבניות שרי ירד ל-54.9% בהשוואה לפער מחירים של 62.5% בחודש הקודם.

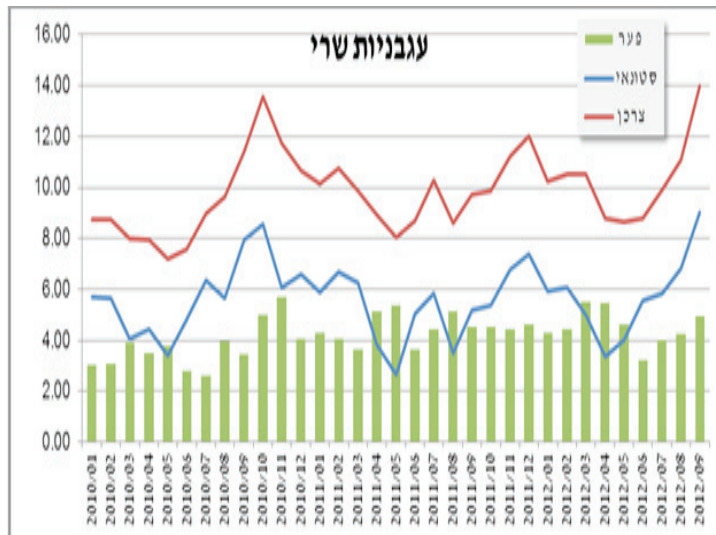
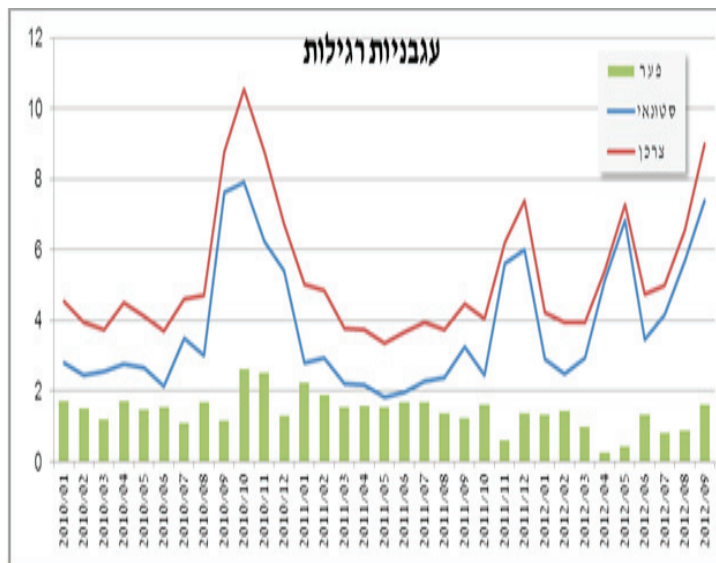
הפער במחירי הבצלים ירד ל-47% בחודש ספטמבר בהשוואה לפער מחירים של 70.9% בחודש הקודם. הפער במחירי תפוחי האדמה והגבוהים מבין הירקות גם בחודש ספטמבר כך שעלה ל-56% בהשוואה לפער של 52.6% בחודש אוגוסט.

בפירות טריים הפער המשמעותי בחודש ספטמבר 2012 היה באפרסקים שהסתכם ב-105.9%, לעומת פער של 61.2% בחודש הקודם.

פער המחירים השני בגודלו בקבוצת הפירות היה בתפוחים, והוא הסתכם ב-76% בחודש ספטמבר 2012 בהשוואה לפער מחירים של 51.9% בחודש הקודם.

פירוט הנתונים מובא בהמשך (לוח מס' 2). בהמשך גם תרשימים שמראים את התפתחות המחירים הסיטוניים והקמעוניים של עגבניות, מלפפונים ותפוחים ואת פער התיווך האבסולוטי מאז ינואר 2010.

תרשים מס' 3: המחיר לצרכן, המחיר הסיטוני ופער התיווך ביניהם, מוצרים נבחרים: ינואר 2010 - ספטמבר 2012, ש"ח לק"ג



פער התיווך הקמעוני של ירקות ופירות טריים נבחרים, ספטמבר 2012

(לוח מס' 2 ותרשים מס' 3 בעמוד 5)

פער התיווך הקמעוני מוגדר כהפרש בין המחיר אותו נדרש הצרכן לשלם (על פי דיווח המחירים של הלמ"ס) למחיר אותו משלם הקמעונאי בשוק הסיטוני (חושב על פי ממוצע של שלושת השווקים הגדולים).

הפער בין מחירי הירקות והפירות הטריים ברמה הקמעונית למחירים לצרכן עמד בחודש ספטמבר 2012 על כ-51.9% לעומת פער של 44.8% בחודש אוגוסט 2012. פער התיווך בירקות טריים בספטמבר ירד ל-42.4%.

לוח מס' 2: פער התיווך הקמעוני של ירקות ופירות טריים נבחרים - ספטמבר 2012, בש"ח לק"ג

פער תיווך בשייח לק"ג	% פער קמעוני (1)/(2)-1	מחיר סיטוני (2)	מחיר לצרכן (1)	משקל במדד - מותאם סה"כ=1000	
2.04	42.4%	4.80	6.84	8.76	ירקות טריים משוקלל
1.58	56.0%	2.82	4.40	2.32	תפוחי אדמה
2.29	29.7%	7.70	9.99	2.32	עגבניות
4.95	54.9%	9.02	13.97		שרי
1.62	22.0%	7.37	8.99		רגילות *
2.10	53.2%	3.95	6.05	1.35	מלפפונים
1.19	47.0%	2.53	3.72	0.89	בצלים
3.02	51.4%	5.87	8.89	0.98	פלפלים ירוקים
2.82	46.3%	6.09	8.91	0.41	קישואים
1.75	47.8%	3.66	5.41	0.49	גזרים
3.34	64.1%	5.21	8.55	6.25	פירות טריים משוקלל
3.38	67.3%	5.02	8.40	5.01	פירות העונה
3.53	76.0%	4.64	8.17	1.54	תפוחים
3.66	78.7%	4.65	8.31		גרני סמיט
3.39	73.2%	4.63	8.02		דלישס
3.16	58.6%	5.39	8.55	0.79	בננות
2.99	42.2%	7.08	10.07	0.69	ענבים ירוקים (בלי חרצנים) *
2.59	57.9%	4.47	7.06	0.34	מלונים (גליה)
4.13	105.9%	3.90	8.03	0.85	אפרסקים *
3.04	59.5%	5.11	8.15	0.36	שזיפים *
3.31	65.9%	5.02	8.33	0.44	אגסים
3.18	53.3%	5.97	9.14	1.24	פירות שונים
2.30	33.0%	6.97	9.27		לימונים
2.97	76.0%	3.91	6.88		קלמנטיות
2.64	48.4%	5.44	8.08	0.87	פרי הדר אחר
4.45	61.8%	7.20	11.65	0.37	אבוקדו
2.43	51.9%	4.69	7.13	15.90	סה"כ

* הערות לחישוב פער התיווך: הגדרת מוצרים לפי זנים - לצורך חישוב פער התיווך ל: עגבניות, ענבים, אפרסקים ושזיפים, נעשה שימוש בנתוני מחירים של השוק הסיטוני של זנים מסויימים אשר מתאימים בהגדרתם למחירים לצרכן שמדווחים ע"י הלמ"ס. המחיר הסיטוני של מוצרים אלו חושב ע"י ממוצע פשוט לזנים המתאימים להגדרה הכללית של הלמ"ס.

בעגבניות עגולות רגילות נכללו: עגבניות חממה.

ענבים ירוקים בלי חרצנים: טומפסון.

אפרסקים לבנים: 1881, הרמוזה, ספטמבר.

שזיפים סגולים גדולים: 440, שגיב.

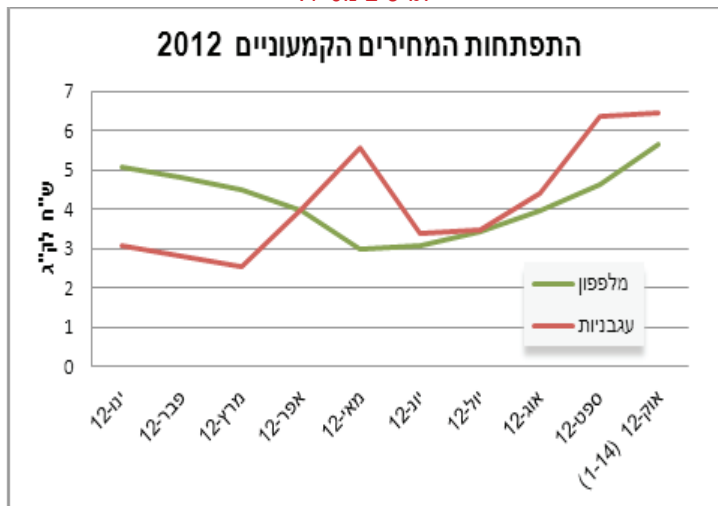
מקור הנתונים: מחירים לצרכן - למ"ס, מחירים סיטוניים - משרד החקלאות ופיתוח הכפר, היחידה לשיווק תוצרת חקלאית.

מדדי מחירים - דו"ח תודשי

נתוני המסחר בפירות וירקות טריים ברשתות השיווק - בדגש על עגבניות ומלפפונים

מניתוח נתוני המסחר הקמעוני המוצגים בתרשים מס' 4 עולה כי לאחר העלייה במחירי העגבניות והמלפפונים לקראת ראש השנה והחגים, הוסיפו מחירי המלפפונים לעלות גם בשבועיים הראשונים של חודש אוקטובר. מחירי העגבניות נותרו ללא שינוי משמעותי.

תרשים מס' 4:



העלייה במחירי העגבניות בקיץ מיוחסת לטמפרטורות הגבוהות בלילה ששררו הקיץ ופגעו קשה ביבולים באזור הדרום.

קצב הגידול המהיר של המלפפון בחודשי הקיץ מומש רק כדי 70% וזאת בשל מחסור עונתי בעובדים (תאילנדים ופלסטיניים) שלא אפשר קטיף גל היבול האחרון ובשל נגיעות חריפה של הצמחים בוורוסים. למחלות אלה לא נמצא עדיין פתרון והן תחקרנה השנה במספר מחקרים יישומיים במימונו של המדען הראשי של משרד החקלאות ופיתוח הכפר.

בחודשי החורף קצב הגידול של המלפפונים איטי יותר, הקטיף מתבצע כל 3 - 4 ימים ועל כן צפוי כי פוטנציאל היבול החורפי ימומש במלואו על אף מגבלות כח האדם.

(מקור: יגאל מרום, ממ"ר מלפפון, שה"מ).

התפתחות מחירי מוצרי חלב מתחילת 2011

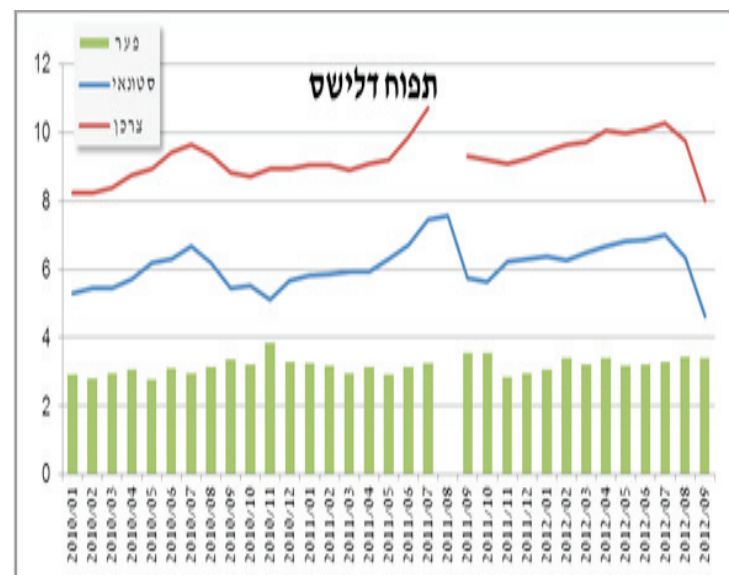
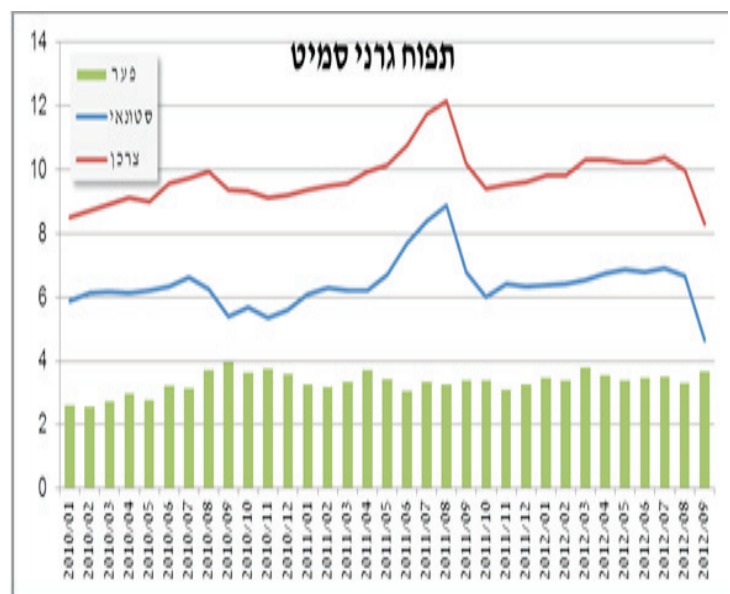
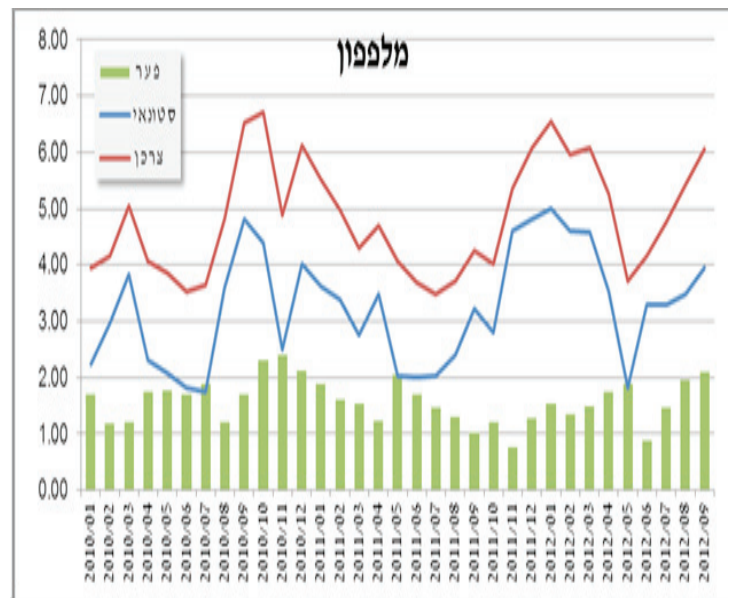
(לוח מס' 3 בעמוד 5 ותרשים מס' 5 בעמוד 6)

בפרק זה תוצג התפתחות מחירי מוצרי החלב השונים מאז 2011 ותיבחן השפעת המחאה הצרכנית בקיץ האחרון על התפתחות מחירי מוצרי החלב.

מנתוני המחירים הקמעוניים עולה כי, המחאה הצרכנית גרמה להוזלת המחירים הממוצעים ברוב קטגוריות המוצרים שאינם כוללים מוצר מרכזי בפיקוח, כך שמחירי מוצרים אלה ירדו מיוני עד ספטמבר 2011 בין 1% ל-14%. ההוזלה המשמעותית ביותר הייתה במחירי "קוטג' 5%" (14%) ומעדני החלב עם קצפת (12%). אולם, שנה לאחר מכן בספטמבר 2012 עלה שוב מחיר הקוטג' ב-6% (בהשוואה לספטמבר 2011), מחיר מעדני החלב עם קצפת נשאר ללא שינוי. עדיין מחיר הקוטג' בספטמבר 2012 נמוך ממחירו ביוני 2011. המחירים היחידים של מוצרים לא מפוקחים שעלו בתקופת המחאה (בין יוני לספטמבר 2011) היו מחירי השמנת המתוקה (13%), והחלב המועשר (2%).

מחירי המוצרים בפיקוח ירדו בין 1% ל-3% בתקופת המחאה, למעט האשל שמחירו נשאר ללא שינוי והשמנת החמוצה שמחירה עלה ב-1%.

תרשים מס' 3 (המשך): המחיר לצרכן, המחיר הסיטוני ופער התיווך ביניהם, מוצרים נבחרים: ינואר 2010 - ספטמבר 2012, ש"ח לק"ג



מקור הנתונים: מחירים לצרכן - למ"ס, מחירים סיטוניים - משרד החקלאות ופיתוח הכפר, היחידה לשיווק תוצרת חקלאית.

מדדי מחירים - דו"ח תודשי

בלוח הבא מוצגים המחירים הקמעוניים של מוצרי החלב השונים בשלוש נקודות זמן: לפני המחאה הצרכנית (יוני 2011), בעקבות המחאה הצרכנית (ספטמבר 2011) ושנה אחרי המחאה הצרכנית (ספטמבר 2012).

לוח מס' 3: השוואת מחירי חלב ומוצרי חלב לצרכן (מחירים נומינליים בש"ח לליטר/ק"ג)

מוצר	בפיקוח	יוני 2011	ספטמבר 2011	ספטמבר 2012	שינוי יוני 2011 - ספט' 2012	שינוי ספט' 2011 - ספט' 2012
מחיר מטרה (כולל דמי שירות, ללא הובלה)		2.20	2.20	2.14	-2%	0%
חלב טרי שקית	בפיקוח	4.75	4.65	4.66	0%	-2%
חלב טרי קרטון/כד (עד 1 ליטר)	בפיקוח	6.14	5.98	6.19	3%	-3%
חלב מועשר	אין פיקוח	7.51	7.65	7.68	0%	2%
חלב עמיד	ביטול פיקוח 5/08	8.09	8.04	7.75	-4%	-1%
שמנת מתוקה	ביטול פיקוח 6/09	28.92	32.59	31.56	-3%	13%
שמנת חמוצה	בפיקוח	13.33	13.44	13.29	-1%	1%
אשל (4.5%)	בפיקוח	7.82	7.80	7.81	0%	0%
לבן (3%)	בפיקוח	7.83	7.73	7.83	1%	-1%
יוגורט לבן	אין פיקוח	17.88	17.01	16.90	-1%	-5%
מעדני חלב עם קצפת	ביטול פיקוח 8/07	20.72	18.29	18.35	0%	-12%
מעדני חלב לילדים	ביטול פיקוח 8/07	17.20	17.16	16.42	-4%	0%
יוגורט בטעמים/תוספות	אין פיקוח	27.00	25.98	27.18	5%	-4%
קוטגי 5%	ביטול פיקוח 7/06	24.91	21.43	22.69	6%	-14%
גבינה לבנה אריזה 200-250 גרם	ביטול פיקוח 1998	25.57	23.84	24.62	3%	-7%
גבינה לבנה אריזות 200-750 גרם	ביטול פיקוח 1998	22.88	22.34	22.32	0%	-2%
גבינות צהובות מעדניה רגיל	בפיקוח	45.08	43.80	44.03	1%	-3%
גבינות צהובות מדף רגיל	ביטול פיקוח 8/07	71.82	70.96	63.45	-11%	-1%
חמאה	בפיקוח	39.45	38.86	38.98	0%	-2%

הערות: כחול - תת-קטגוריה עם מוצר מרכזי בפיקוח
אדום - הפיקוח עבור מוצר מרכזי בתת-קטגוריה בוטל בעשור האחרון
מקור הנתונים: סטורנקסט.

מנתוני המחירים הקמעוניים החדשיים ניתן לראות שמחירי החלב והשמנת (מתוקה/ חמוצה) הינם יציבים פחות או יותר, כך גם מחירי הלבן והאשל (תרשימים מס' 1 - 3). מחירי היוגורט הלבן התייקרו באופן משמעותי באביב האחרון (לפני המחאה הצרכנית), בתקופת המחאה הצרכנית ובחודשים שעקבו הייתה הוזלה במחיר מוצר זה ומאז הוא נע בסביבות 17 ש"ח לליטר. חשוב לציין שמחירי הלבן והאשל אשר מוצרים בפיקוח זולים בכ-50% ממחירי היוגורט הלבן שאינו בפיקוח.

מחירי מעדני החלב עם קצפת ומחירי היוגורט בטעמים ירדו בחודש ספטמבר 2011 באופן משמעותי. לעומת זאת מחירי המעדנים לילדים נשארו יציבים פחות או יותר (תרשים מס' 4).

יודגש כי ההשפעה המשמעותית ביותר של המחאה הייתה בקוטגי. השפעה זאת הייתה מיידית (ירידת מחירים משמעותית בחודשים יוני - יולי 2011). כמו כן הייתה השפעה על מחירי הגבינות הלבנות אך זו לא הייתה מיידית (ירידה בספטמבר - אוקטובר) ופחות משמעותית (תרשים מס' 5).

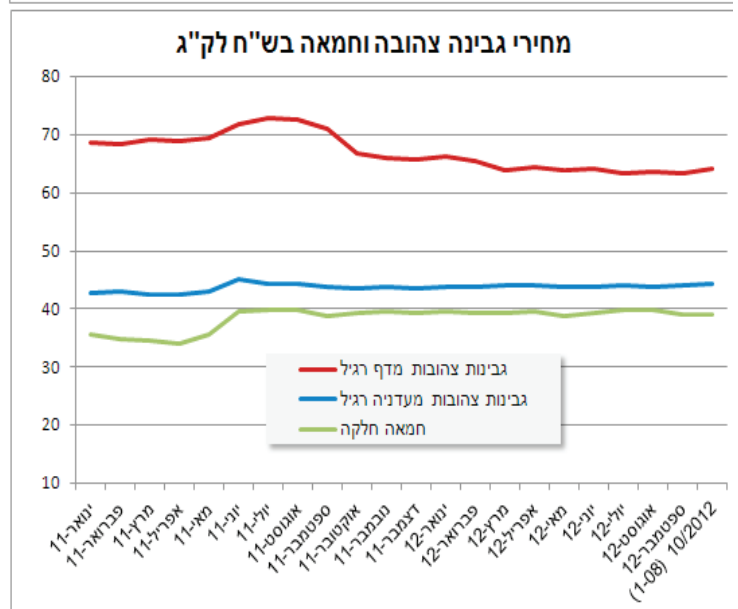
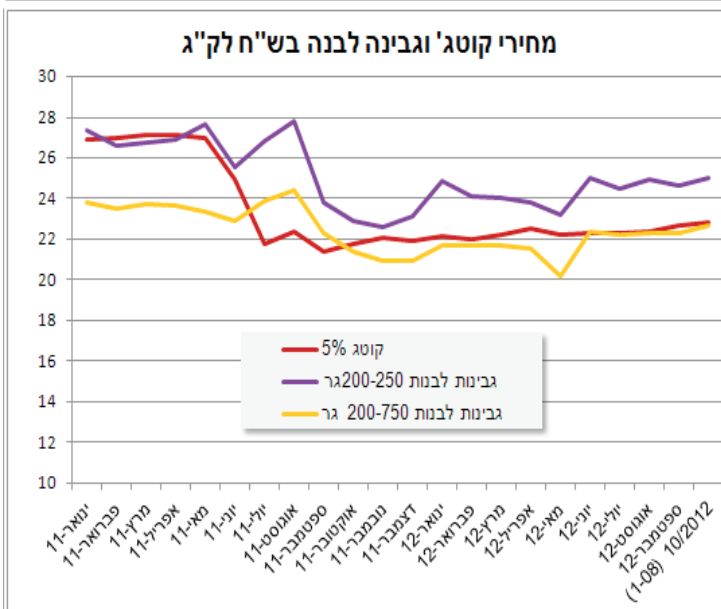
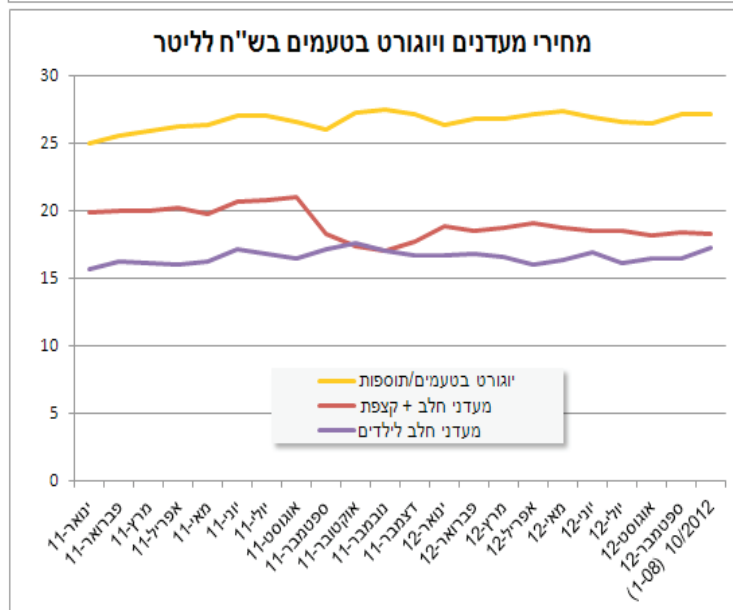
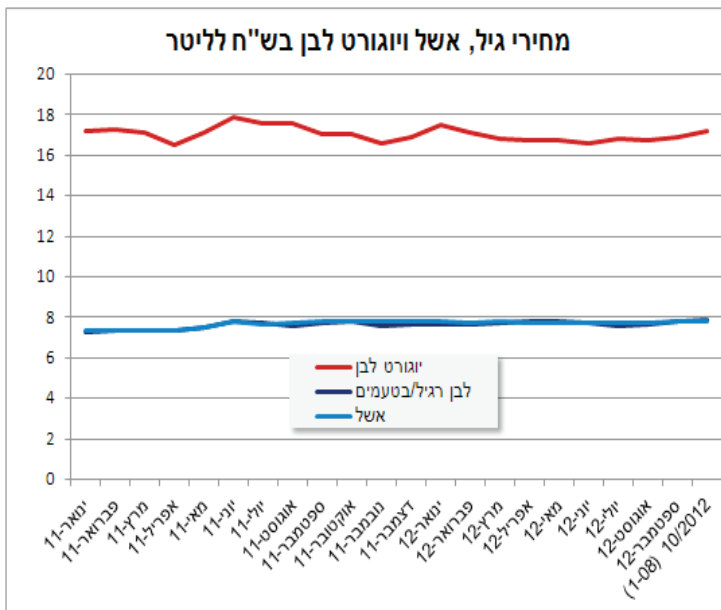
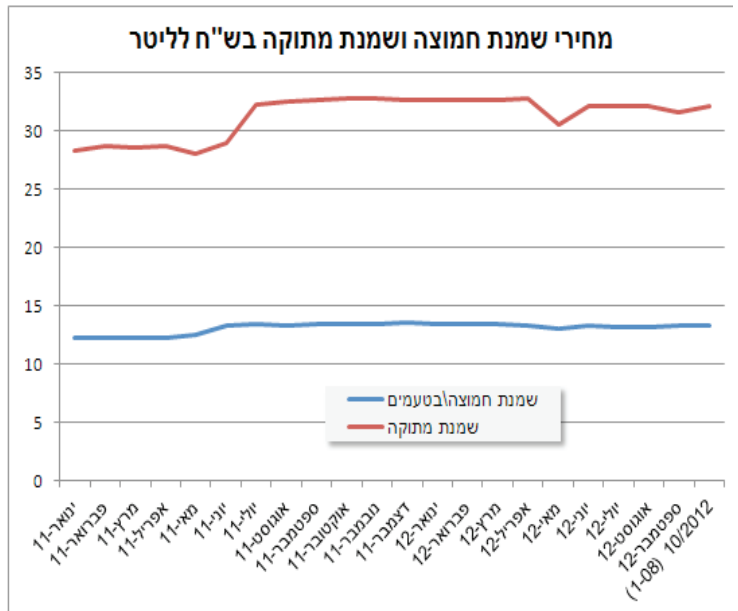
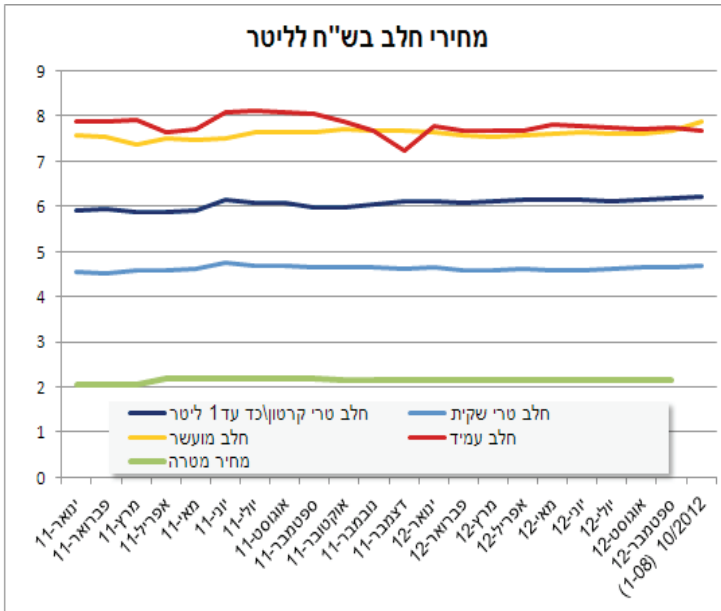
בקטגוריית הגבינות הצהובות (תרשים מס' 6), ניתן להבחין בין גבינות המדף הצהובות שמוגדרות כמוצרים שאינם בפיקוח שמחיריהם הוזלו בהמשך למחאה הצרכנית, לגבינות המעדניה הצהובות שנמצאות בפיקוח ושמחיריהם שלהן נשארו ללא שינוי. מחירי החמאה התייקרו בחודש יוני 2011 ונשארו יציבים מאז. התייקרות חריגה זו ניתן ליחס לשינוי ביחס המחירים בין חלבון לשומן שבוצע בינואר 2011.



חליבה ידנית בגאורגיה
צילום: אורי צוק-בר, 2012.

מדדי מחירים - דו"ח תודשי

תרשים מס' 5: השוואת מחירי חלב ומוצרי חלב לצרכן (מחירים נומינליים בש"ח לליטר/ק"ג)



מקור הנתונים: סטורנקסט.