

כתיבה: ראיף פאלח
עריכה: עליזה ז'זק



גיליון מס' 1
תמוז תשע"ג
יוני 2013

מחירים ומדדים בחקלאות רבעון 1, ינואר-מרץ 2013

משרד החקלאות ופיתוח הכפר החטיבה למחקר, כלכלה ואסטרטגיה

הקריה החקלאית, דרך המכבים ראשון לציון, טל' 03 9485469, פקס' 03 9485810, e-mail: raeff@moag.gov.il, © כל הזכויות שמורות, טל"ח

חדש!

קליק ואתה בכנים...
חדש!

את הגיליונות הקודמים נייחדו אתכם! האינטרנט בכתובת:

http://www.moag.gov.il/agri/yhidotmisrad/research_economy_strategy/madat_prices/default.htm

כדי לקבל את הדו"ח בדואר האלקטרוני העברי/ את כתובתך אל: dianal@moag.gov.il

תודה!

בדו"ח זה... (8 עמודים)

בדו"ח זה דיווח על התפתחויות מדדי המחירים ברבעון הראשון של שנת 2013 לעומת 2012 (ינואר - מרץ), פער התיווך הקמעוני של פירות וירקות טריים נבחרים והשוואה של מחירי פירות וירקות בישראל למחירים בשווקים בחו"ל. בנוסף, דיווח על כמויות ומחירים של פירות הקיץ ברשתות השיווק, השוואה של הנתונים ב-2012 לאלו ב-2011 ותחזית הכמויות ל-2013.

קריאה מהנה!

אזהרה:

החומר המובא בדו"ח נאסף ממקורות מידע שונים. החטיבה למחקר, כלכלה ואסטרטגיה אינה יכולה להבטיח שהמידע המסופק מדויק ואינה אחראית כנגד תביעות כלשהן בגין השימוש בו. אין לראות בגדר הנאמר בדו"ח המלצה.

של 4.3% ברבעון הראשון של שנת 2012 ביחס לרבעון הראשון של שנת 2011 (תרשים מס' 1).

בסעיף עלות עבודה שכירה, שמשקלו הנו הגדול בסל התשומות לחקלאות, נרשמה התייקרות של 4.8% ברבעון הראשון של 2013 ביחס לרבעון הראשון של 2012, לעומת התייקרות של 6.6% ברבעון הראשון של 2012 ביחס לרבעון הראשון של 2011.

סעיף המספוא התייקר ברבעון הראשון של 2013 בכ-13.2% ביחס לרבעון הראשון של 2012, לעומת התייקרות של כ-0.6% ברבעון הראשון של 2012 ביחס לרבעון הראשון של 2011.

בסעיף המים נרשמה ברבעון הראשון של 2013 התייקרות של 9.5% ביחס לרבעון הראשון של 2012, לעומת התייקרות של 2011 של 8.2% ביחס לרבעון הראשון של 2012.

מדד התשומות בגידולים צמחיים עלה ברבעון הראשון של 2013 ב-4.6% בהשוואה לתקופה המקבילה אשתקד, לעומת עלייה של 6.1% באותה תקופה ב-2012.

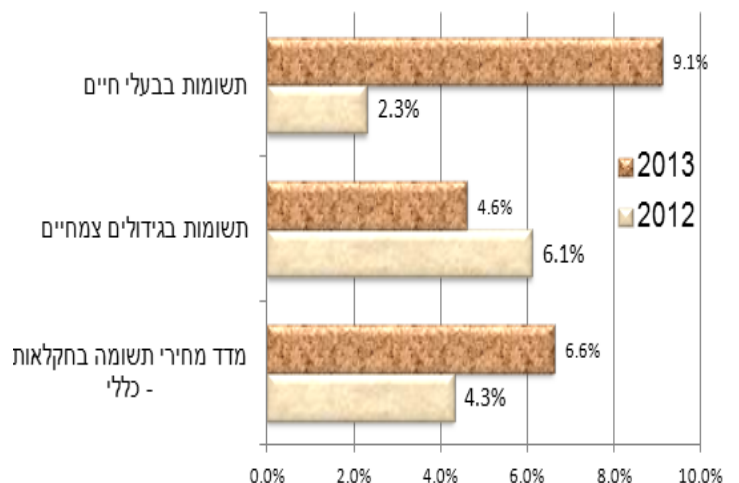
מדד התשומות בענפי בעלי חיים עלה ברבעון הראשון של 2013 ב-9.1% בהשוואה לתקופה המקבילה אשתקד, לעומת עלייה של 2.3% בתקופה המקבילה ב-2012.

בטבלה מס' 1 ובתרשים מס' 2 בעמוד הבא מוצגים מדדי המחירים החודשיים והשינוי במדדי המחירים של תשומות בחקלאות ברבעון הראשון של 2013 לעומת הרבעון הראשון של 2012, ובהשוואה לשינוי בתקופות המקבילות בשנה הקודמת.

מדד מחירי תשומות בחקלאות

מדד מחירי התשומות לחקלאות שלהלן מודד את השתנות מחירי התשומות בחקלאות, ובכלל זה את התשומות העיקריות בענף בעלי החיים ובענפי הצומח, בין הרבעון הראשון של שנת 2013 לרבעון הראשון של שנת 2012 בהשוואה לשינוי באותה התקופה בשנה הקודמת.

תרשים מס' 1 : השתנות מדדי התשומות בחקלאות ברבעון הראשון של שנת 2013



מקור: הלמ"ס

המדד הכללי של סך התשומות בחקלאות עלה ברבעון הראשון של 2013 ב-6.6% בהשוואה לתקופה המקבילה אשתקד, לעומת עלייה

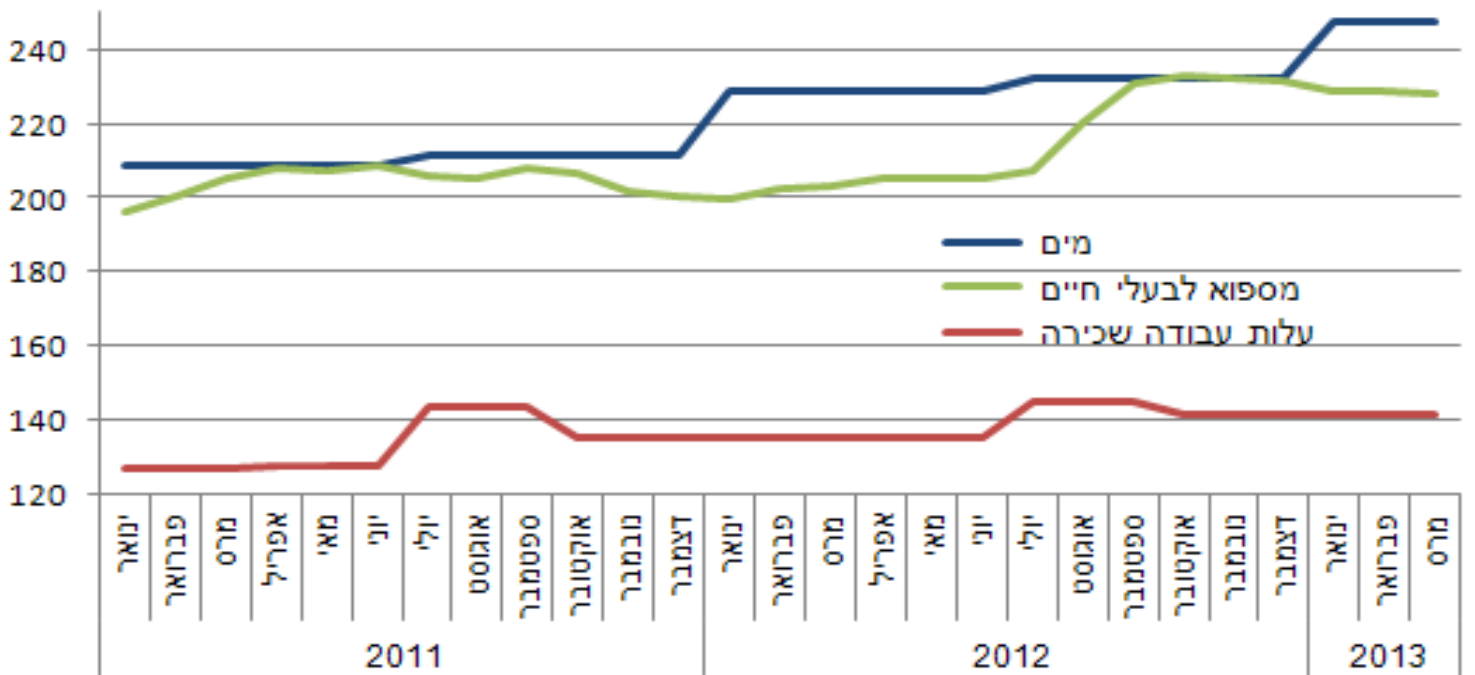
מחירים ומדדים בחקלאות - רבעון 1, ינואר - מרץ 2013

טבלה מס' 1: מדדי מחירים חודשיים ושינוי במדדי המחירים של תשומות בחקלאות ברבעון הראשון של 2013 בהשוואה לרבעון הראשון של 2012, ובהשוואה לשינוי בתקופות המקבילות אשתקד (בסיס: ממוצע 2000=100.0)

שיעור שינוי רבעון ראשון ב-%		ממוצע מדד רבעון ראשון			ממוצע מדד שנתי		משקל חדש	שם הפריט
2013/12	2012/11	2013	2012	2011	2012	2011	מיינואר 2001	
6.6	4.3	179.8	168.6	161.6	173.7	165.6	1,000.0	מדד מחירי תשומה בענף החקלאות - כללי
7.1	3.7	193.1	180.4	173.9	185.8	176.9	742.2	המדד, לא כולל שכר העובדים בחקלאות
המדד לפי גידולים צמחיים ובעלי חיים								
4.6	6.1	170.7	163.3	153.9	166.6	158.1	568.6	תשומות בגידולים צמחיים
9.1	2.3	191.5	175.5	171.6	183.0	175.3	431.4	תשומות בבעלי חיים
המדד לפי קבוצה ראשית								
13.2	0.6	228.4	201.7	200.5	214.6	204.4	214.7	מספוא לבעלי חיים
5.2	2.6	143.4	136.3	132.8	137.4	136.4	41.7	אפרוחים
1.7	4.2	129.0	126.8	121.7	127.1	123.0	22.8	זרעים, פקעות ושתילים
4.4	13.1	256.8	246.1	217.5	250.8	229.7	27.0	דשנים וזבלים
4.1	-1.0	124.2	119.3	120.5	120.6	119.8	33.3	חומרי הדברה
8.2	9.5	247.1	228.4	208.5	230.4	210.0	55.1	מים
6.0	10.5	352.0	332.1	300.5	340.7	310.6	55.5	דלק, שמנים וחשמל
3.7	-1.1	130.0	125.3	126.7	129.7	125.3	45.8	חומרי אריזה ואריזות
3.5	2.4	181.1	175.0	171.0	179.2	172.7	35.0	חומרי בנייה למבנים חקלאיים וכיסיים פלסטיים
2.2	2.2	157.3	154.0	150.6	155.0	151.8	87.3	מכונות, רכב, ציוד, חלפים וכלי עבודה
4.8	6.6	141.3	134.8	126.5	138.9	133.0	257.8	עלות עבודה שכירה
2.1	4.4	139.9	137.0	131.2	137.7	134.6	36.4	הובלה שכורה
1.3	1.0	114.9	113.4	112.3	113.9	113.1	21.8	שירותים וטרינריים ותרופות
1.8	0.7	123.7	121.5	120.6	122.4	121.5	8.6	ביטוח
2.9	0.5	129.5	125.8	125.2	127.0	126.8	5.2	מסים ואגרות
0.8	2.4	129.8	128.8	125.7	129.9	127.4	9.0	דמי חכירה
-1.9	1.7	107.3	109.4	107.6	109.0	108.7	43.0	שונות (הנהלת חשבונות, שירותי מחשב, צרכי משרד וכד')

מקור: הלמ"ס.

תרשים מס' 2: השתנות במדדי המחירים של תשומות עיקריות בחקלאות - ינואר 2011 עד מרץ 2013, בסיס: ממוצע 2000=100.0



מקור: הלמ"ס.

מחירים ומדדים בחקלאות - רבעון 1, ינואר - מרץ 2013

טבלה מס' 2: שינויים במרכיבי מדד המחירים לצרכן בגין תוצרת חקלאית טריה ברבעון הראשון של 2013, לעומת רבעון ראשון 2012

שם הפריט	משקל במדד מינואר 2013		ממוצע מדד שנתי			ממוצע מדד רבעון ראשון			שיעור שינוי רבעון ראשון (%)	
	2012	2011	2012	2011	2013	2012	2011	2013	2012/11	2013/12
מדד כללי	1000	98.3	100.0	98.3	100.4	99.0	97.2	100.4	1.8	1.4
מדד תוצרת חקלאית טרייה	63.98	99.3	100.0	99.3	103.6	98.5	101.7	103.6	-3.2	5.2
ירקות ופירות טריים	20.40	99.9	100.0	99.9	101.1	96.9	107.9	101.1	-10.1	4.3
ירקות טריים	13.04	92.7	100.0	92.7	104.9	95.1	102.3	104.9	-7.0	10.3
פירות טריים	7.36	111.4	100.0	111.4	94.1	100.4	116.4	94.1	-13.8	-6.3
מוצרים צמחיים אחרים (כולל אגוזים, פיסטוקים, גרעינים לפיצוח, שקדים, בוטנים, צימוקים, פירות יבשים אחרים, מרחים וצמחים)	4.36	97.3	100.0	97.3	103.9	101.1	97.9	103.9	3.2	2.8
תוצרת טריה של בשר עופות ודגים	21.76	98.7	100.0	98.7	106.0	98.4	98.5	106.0	-0.1	7.8
בשר בקר טרי	5.72	96.2	100.0	96.2	102.3	98.2	95.5	102.3	2.8	4.2
בשר בהמה אחר (כבש, חזיר וכיו')	1.55	100.2	100.0	100.2	100.5	100.8	100.1	100.5	0.7	-0.3
עופות	11.64	99.5	100.0	99.5	111.3	98.3	100.3	111.3	-2.0	13.2
דגים טריים	2.85	99.3	100.0	99.3	95.2	97.8	95.6	95.2	2.3	-2.7
חלב ומוצרי חלב לא כולל תוצרת מעובדת כגון: סויה וגבינה מותכת וכיו'	14.33	100.1	100.0	100.1	103.3	99.3	100.5	103.3	-1.1	3.9
חלב (לא כולל סויה)	3.99	98.5	100.0	98.5	103.5	99.8	96.9	103.5	3.0	3.7
לבן, יוגורט ומעדני חלב (לא כולל סויה)	2.26	95.2	100.0	95.2	103.4	98.6	94.2	103.4	4.7	4.8
שמנת	1.02	94.9	100.0	94.9	102.6	99.7	88.7	102.6	12.4	2.9
חמאה	0.53	93.2	100.0	93.2	104.2	99.8	84.8	104.2	17.7	4.4
גבינה (לא כולל גבינה מותכת)	6.53	103.3	100.0	103.3	103.9	99.2	105.9	103.9	-6.3	4.7
ביצים	2.83	97.2	100.0	97.2	105.1	99.3	94.3	105.1	5.3	5.8
דבש	0.3	98.9	100.0	98.9	101.9	100.1	97.4	101.9	2.7	1.8
מזון (לא כולל ירקות ופירות)	136.3	99.2	100.0	99.2	103.5	99.4	98.3	103.5	1.1	4.1

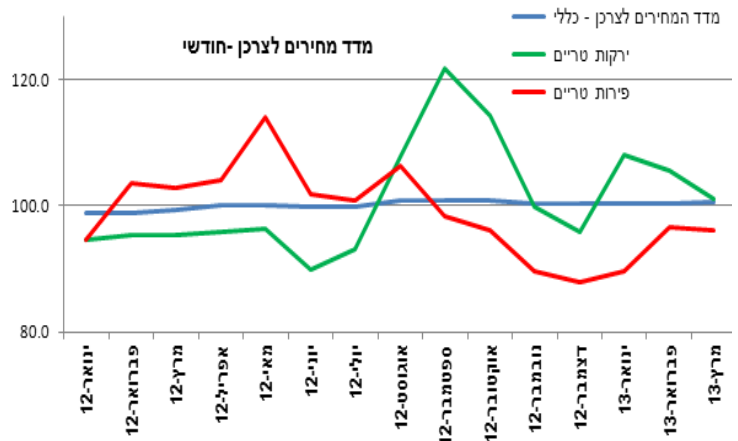
מקור: למ"ס

בתרשים מס' 4 בעמוד 4 מוצגת ההשתנות במדדי המחירים לצרכן של פירות וירקות טריים נבחרים, חלב וביצים בין ינואר 2010 למרץ 2013 ובתרשים מס' 5 ההשתנות במדדי המחירים לצרכן של בשר בקר, עוף ודגים טריים בין ינואר 2008 למרץ 2013. קו המגמה מתאר ממוצע נע ל-12 חודשים.

מדד המחירים לצרכן בגין תוצרת חקלאית

בתרשים מס' 3 מוצגת השתנות מדדי מחירים לצרכן בין ינואר 2012 למרץ 2013 (הבסיס: ממוצע 2012 = 100.0). מוצגת השוואה בין מדד המחירים הכללי לצרכן למדד הירקות הטריים ומדד הפירות הטריים*. בהסתכלות על תקופה זו ניתן לראות שמדד הפירות הטריים עלה פחות ממדד המחירים לצרכן בעוד שמדד הירקות הטריים עלה יותר ממדד המחירים לצרכן.

תרשים מס' 3: מדד מחירי הירקות והפירות הטריים לצרכן לעומת מדד המחירים הכללי



מקור: הלמ"ס.

בטבלה מס' 2 להלן מוצג פירוט השינויים במרכיבי מדד המחירים לצרכן בגין תוצרת חקלאית טריה ברבעון הראשון של 2013 לעומת הרבעון הראשון של 2012 (הבסיס ממוצע 2012 = 100) בהשוואה לשינויים בתקופה המקבילה אשתקד.

על פי נתוני הלמ"ס לרבעון הראשון של 2013, מדד התוצרת החקלאית הטרייה עלה בשיעור של 5.2% בהשוואה למדד ברבעון הראשון של 2012 לעומת עלייה של 1.4% במדד הכללי.

מדד מחירי המזון (לא כולל ירקות ופירות) עלה בשיעור של 4.1% ברבעון הראשון של 2013 לעומת הרבעון הראשון של 2012.

פירות וירקות טריים ההתייקרות של מדד התוצרת הטרייה ברבעון הראשון של 2013 הושפעה בעיקר מההתייקרות בסעיף "ירקות טריים" שהסתכמה ב-10.3%.

בסעיף "תוצרת טרייה של בשר, עופות ודגים ומוצריהם" ברבעון הראשון של 2013 נרשמה עלייה של כ-7.8% לעומת הרבעון הראשון של 2012. מחירי העופות עלו ב-13.2% לעומת הרבעון הראשון של 2012, לעומת זאת מחירי הדגים הטריים ירדו ב-2.7% לעומת הרבעון הראשון של 2012.

בסעיף "חלב ומוצריו" נרשמה ברבעון הראשון של 2013 התייקרות של 3.9% לעומת הרבעון הראשון של 2012.

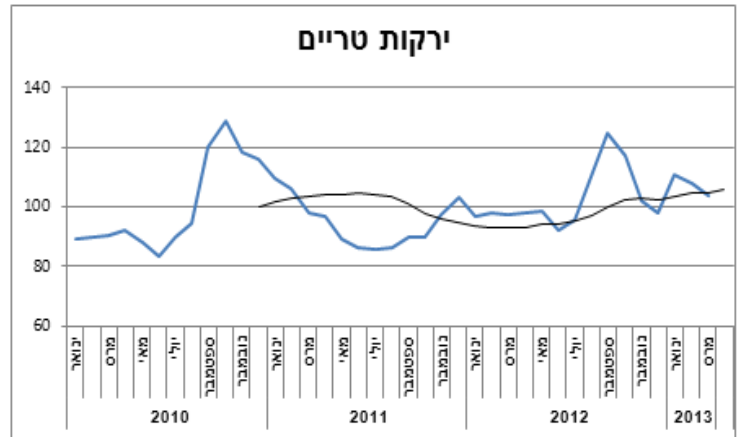
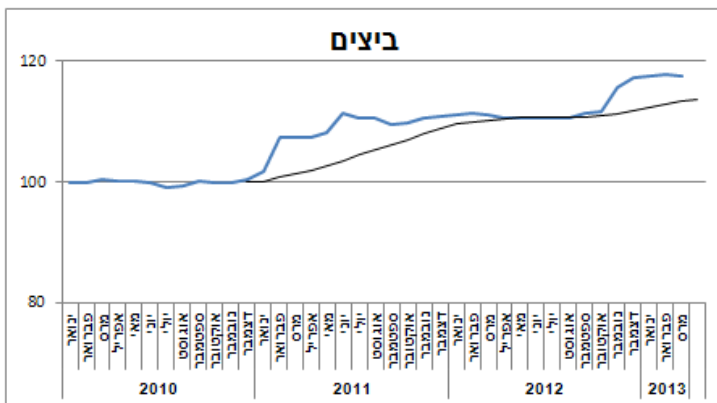
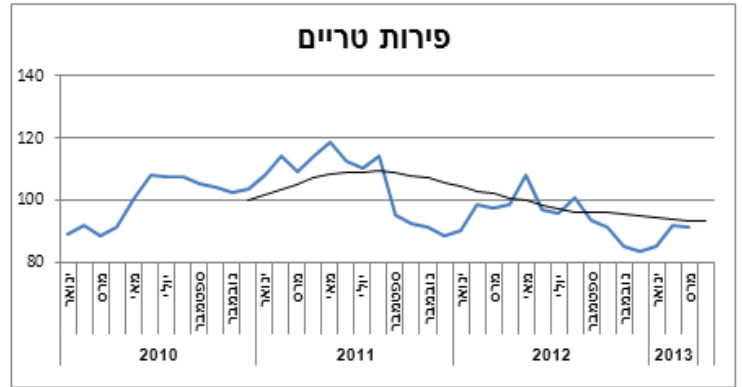
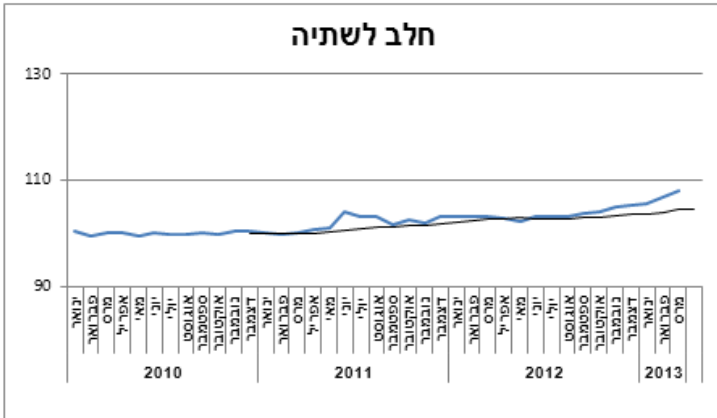
מחירי ה**ביצים** עלו ב-5.8% ברבעון הראשון של 2013 לעומת עליה של 5.3% ברבעון הראשון של 2012.

מחיר ה**דבש** עלה ב-1.8% לעומת עליה של 2.7% ברבעון הראשון של 2012.

* **מדד תוצרת חקלאית טרייה** מתבסס על נתוני מדד המחירים לצרכן, אך אינו בר השוואה עם סעיף המזון וסעיף ירקות ופירות שבמדד, מאחר והוא כולל קבוצה חלקית בלבד מהפריטים הכלולים בסעיפים הנ"ל.

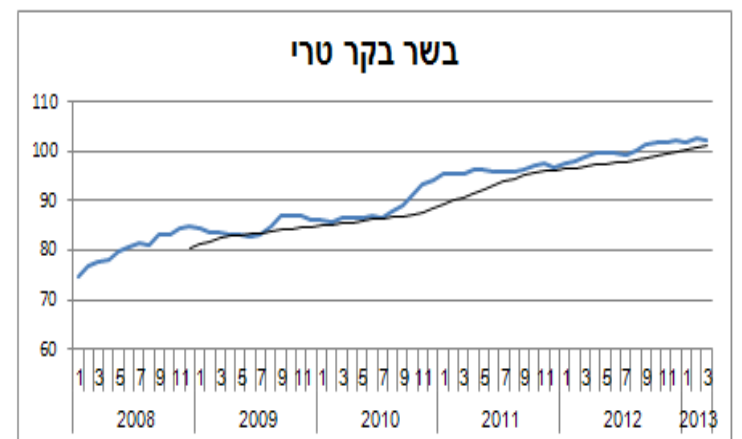
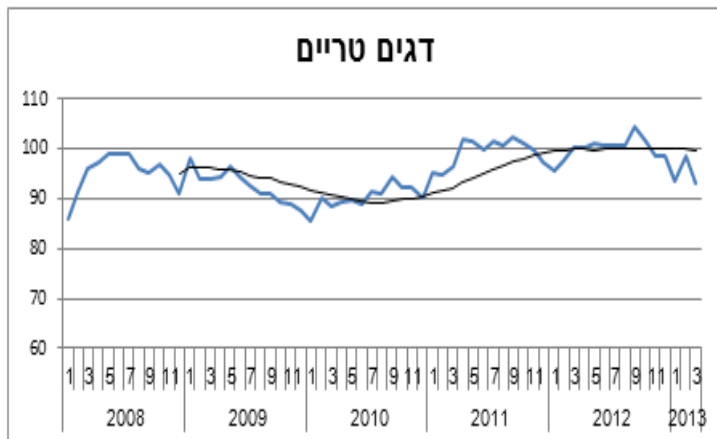
מחירים ומדדים בחקלאות - רבעון 1, ינואר - מרץ 2013

תרשים מס' 4: השתנות במדדי המחירים לצרכן של פירות וירקות טריים, חלב וביצים, ינואר 2010 - מרץ 2013 (בסיס ינואר 2010 = 100)



מקור: הלמ"ס.

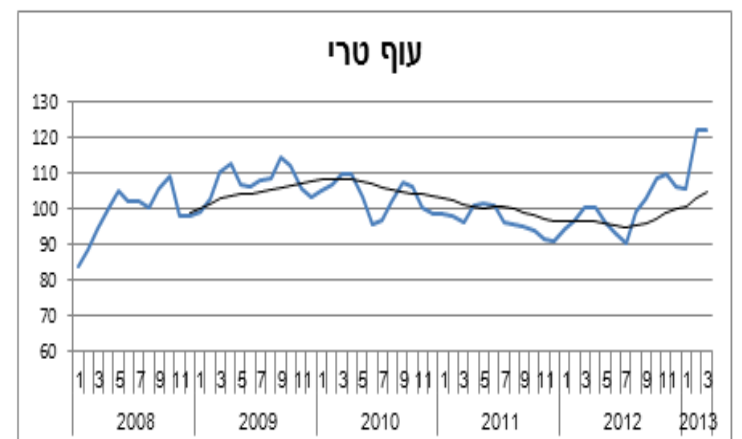
תרשים מס' 5: השתנות במדדי המחירים לצרכן של בשר בקר, עוף ודגים טריים, ינואר 2008 עד מרץ 2013 (בסיס ינואר 2012 = 100)



פער התיווך הקמעוני של ירקות ופירות טריים נבחרים, רבעון 1, 2013 (טבלה מס' 3 ותרשים מס' 6)

פער התיווך הקמעוני מוגדר כהפרש בין המחיר אותו נדרש הצרכן לשלם (חושב על פי דיווח המחירים של הלמ"ס) למחיר אותו משלם הקמעונאי בשוק הסיטוני (חושב על פי ממוצע משוקלל של שלושת השווקים הגדולים).

פער התיווך בירקות נבחרים ברבעון הראשון בשנת 2013 עמד על 45.1% ופער התיווך הקמעוני בפירות טריים באותה תקופה עמד

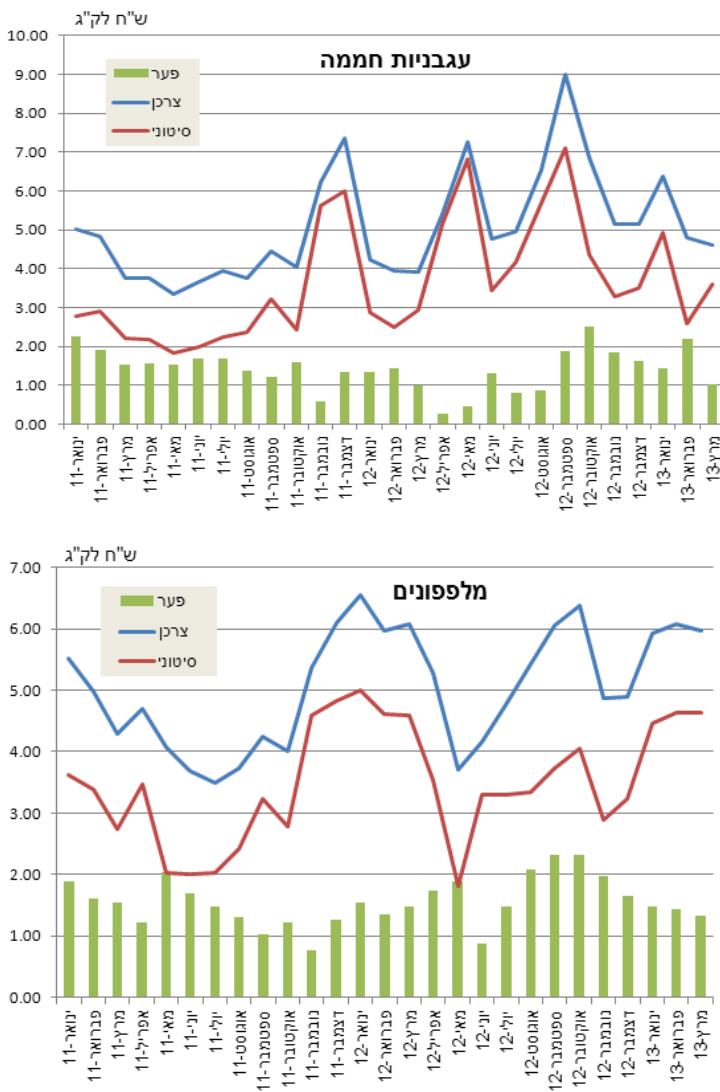


מחירים ומדדים בחקלאות - רבעון 1, ינואר - מרץ 2013

הקמעוניים של חברת "סטורנקסט" הכוללים נתוני מכר חלקיים (פירוט בעמוד 6).

פער התיווך המחושב על פי מחירי הלמ"ס גבוה יותר מהפער המחושב על פי מחירי "סטורנקסט". ככל הנראה הסיבה לכך היא שנתוני סטורנקסט מייצגים בעיקר את רשתות השיווק המאופיינות במחירי מכירה נמוכים יחסית (במיוחד בפורמט הדיסקאונט שמהווה את רוב המכר הכמותי ברשתות).

תרשים מס' 6: המחיר לצרכן, המחיר הסיטוני ופער התיווך ביניהם, מוצרים נבחרים, ינואר 2011 - מרץ 2013



על 58.5%. בירקות טריים בלט פער התיווך בגזרים ובקישואים. בגזרים הפער הממוצע ברבעון הראשון של 2013 היה 108.7% ואילו בקישואים, הפער ברבעון זה היה 69.7%.

בפירות טריים פער התיווך המשמעותי ברבעון הראשון של 2013 היה בתפוחים מהזן דליש - פער של 69.2%. פערי תיווך בולטים אחרים היו בתפוחים מהזן גרני סמיט 65.1%, בננות 61.2% ובקטגוריית ההדרים בלטו האשכוליות, עם פער של 76.9%.

פירוט הנתונים מובא בהמשך (טבלה מס' 3). בהמשך גם תרשימים (תרשים מס' 6) שמראים את התפתחות המחירים הסיטוניים והקמעוניים של עגבניות רגילות, מלפפונים, תפוחים מהזן גרני סמיט ולימונים מינואר 2011 עד מרץ 2013.

טבלה מס' 3: מחירים ממוצעים - קמעוניים וסיטוניים ופער התיווך הקמעוני של פירות וירקות נבחרים ברבעון הראשון ב-2013

פער % תיווך קמעוני	פער התיווך בשי"ח לק"ג	מחיר לצרכן - ממוצע רבעוני	מחיר סיטוני - ממוצע רבעוני	משקל במדד* - מותאם, סה"כ = 1000	
45.1%	1.87	6.03	4.15	8.61	ירקות נבחרים משוקלל
52.9%	1.53	4.44	2.90	2.01	תפוחי אדמה
45.0%	2.07	6.66	4.59	2.15	עגבניות
42.2%	1.56	5.27	3.71		עגבניות רגילות
50.2%	4.09	12.23	8.14		שרי
31.0%	1.42	5.99	4.58	1.44	מלפפונים
15.6%	0.71	5.24	4.54	0.96	בצלים
55.9%	3.00	8.38	5.37	1.11	פלפלים ירוקים
69.7%	3.10	7.55	4.45	0.50	קישואים
108.7%	2.28	4.38	2.10	0.44	גזרים
58.5%	2.74	7.41	4.67	2.77	פירות נבחרים (משוקלל (לא כולל הדורים)
67.2%	3.11	7.74	4.63	1.24	תפוחים
65.1%	3.02	7.66	4.64		גרני סמיט
69.2%	3.20	7.83	4.63		דליש זהוב
61.2%	2.18	5.75	3.57	0.85	בננות
37.2%	2.34	8.65	6.31	0.32	אגסים (ספדונה)
51.9%	3.11	9.09	5.99	0.36	אבוקדו
56.5%	2.11	5.83	3.72	0.72	הדרים נבחרים משוקלל
55.3%	2.13	5.97	3.84		לימונים
44.0%	1.93	6.32	4.39		קלמנטינות
76.9%	2.26	5.19	2.94		אשכוליות

* המשקל במדד הוא של פירות וירקות מובחרים. מקור: הלמ"ס, משרד החקלאות ופיתוח הכפר

הערות לחישוב פערי התיווך:

הגדרת מוצרים לפי זנים: לצורך חישוב פער התיווך לאבוקדו, אגסים ועגבניות רגילות, נעשה שימוש בנתוני מחירים של השוק הסיטוני של זנים מסוימים אשר מתאימים בהגדרתם למחירים לצרכן המדווחים ע"י הלמ"ס. המחיר הסיטוני של מוצרים אלו חושב ע"י ממוצע פשוט לזנים שתואמים להגדרה הכללית של הלמ"ס. אבוקדו: אטינגר והאס, אגסים: ספדונה, עגבניות עגולות רגילות: עגבניות חממה.

מקור הנתונים: מחירים סיטוניים - משרד החקלאות ופיתוח הכפר, החטיבה למחקר, כלכלה ואסטרטגיה. מחירים לצרכן - למ"ס.

יש לציין, כי בדו"חות פערי המחירים השבועיים שמפרסמת החטיבה למחקר, כלכלה ואסטרטגיה, נעשה שימוש בנתוני המחירים

מחירים ומדדים בחקלאות - רבעון 1, ינואר - מרץ 2013

טבלה מס' 4: מחירי ירקות ופירות טריים לצרכן בישראל, בצרפת, בגרמניה ובבריטניה, רבעון ראשון 2013

מחיר ממוצע לצרכן בשי"ח* ב-				
בריטניה	גרמניה	צרפת	ישראל	
10.56	10.84	7.80	3.01	עגבניות
20.24		28.85	13.18	עגבניות שרי
9.60	7.75	11.67	3.79	מלפפונים
	3.15	5.54	3.75	בצלים
		7.14	2.68	גזרים
	4.04	6.63	2.21	כרוב
	7.70	9.79	6.81	תפוחים
5.44	6.30	7.77	4.98	בננות
17.14	8.00	5.99	5.41	קלמנטינות
11.17	5.23	9.11	3.60	תפוזים
32.26	24.42	18.28	7.75	אבוקדו
	11.16	13.73	7.51	אגסים

* שערי החליפין הממוצעים החודשיים נלקחו מאתר בנק ישראל.

מקורות הנתונים:

ישראל: סטורנקסט

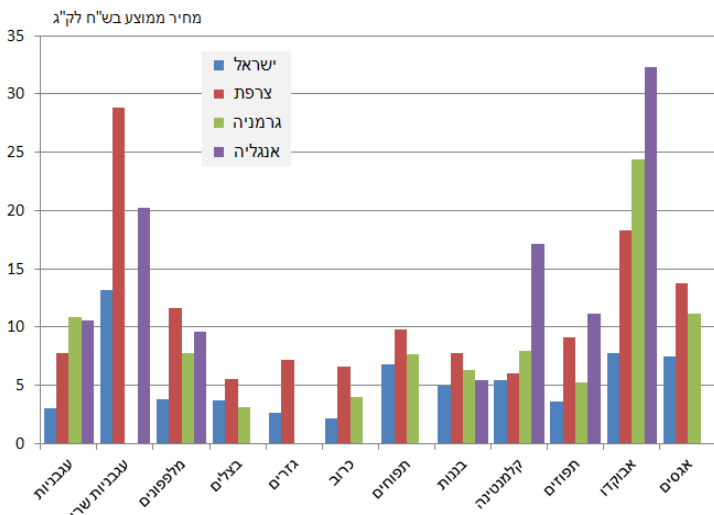
בריטניה: MIS - Market intelligence service

צרפת: RNM - Reseau des nouvelles des marches

גרמניה: AMI VERBRAUCHER PREISE

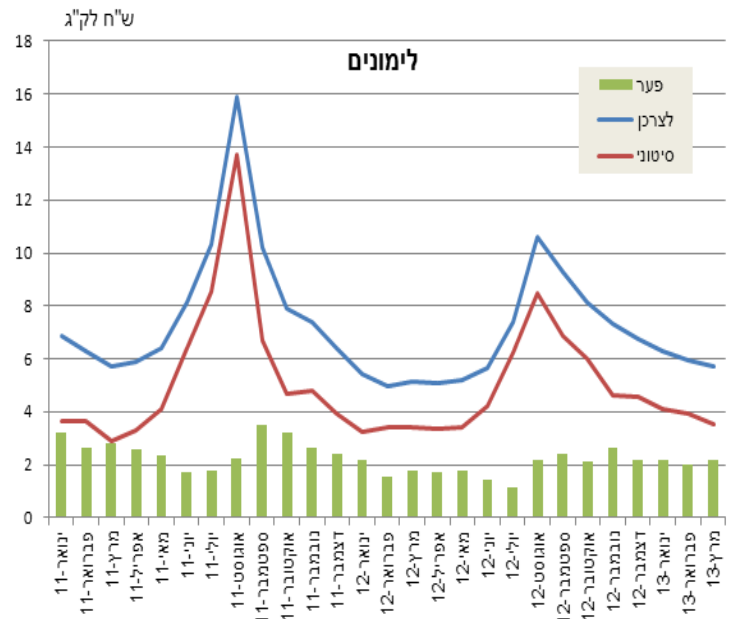
שה"מ (שירותי הדרכה ומקצוע), משרד החקלאות ופיתוח הכפר: משקל ממוצע של יחידת תפוזים (200 גרם)/אבוקדו (200 גרם).

תרשים מס' 7: מחירים קמעוניים ממוצעים של ירקות ופירות בישראל בהשוואה למחירים בצרפת, בגרמניה ובבריטניה, בש"ח לק"ג



יצוא - רבעון ראשון 2013, תרשים מס' 8

ערך היצוא החקלאי הטרי ברבעון הראשון של 2013 הסתכם בכ-541.6 מיליון דולר לעומת 544.6 מיליון דולר ברבעון הראשון של 2012. זוהי ירידה של 0.6% במונחי דולר פו"ב שוטפים. מבין מרכיבי היצוא נרשמה ברבעון הראשון של 2013 לעומת הרבעון הראשון של 2012 עלייה בערך היצוא של כותנה וגידולי שדה אחרים (18.5%), פרי הדר (2.1%), אבוקדו ופירות אחרים (62.7%). לעומת זאת, נרשמה ירידה בערך היצוא של ירקות, תפוחי אדמה ומקשה (15.3%), פרחים (37.3%), בעלי חיים (4.3%) ויצוא חקלאי אחר (10.5%).



נתוני המכר מרשתות השיווק

נתוני המכר מרשתות השיווק מבוססים על נתוני הקופות בכ-80% מרשתות השיווק (אקסטרפולציה לשאר הרשתות), וכוללים בנוסף מכר במכולות, מינימרקטים וחנויות נוחות (קטן בפירות וירקות) ולא כוללים את המכר בירקניות ושוקים פתוחים ואת המכר במגזר הערבי וחלק מהמגזר החרדי. על פי נתוני סקר הוצאות משקי הבית



(למ"ס), הנתח של רשתות השיווק מהווה כ-47% מההוצאות הקמעוניות של משקי הבית לפירות וירקות טריים.

השוואת מחירי פירות וירקות עם שוקי חו"ל

טבלה מס' 4 ותרשים מס' 7

ההשוואה של מחירי הפירות והירקות נעשתה בין רשתות השיווק בישראל לרשתות השיווק בשלוש מדינות: צרפת, גרמניה ובריטניה ברבעון הראשון של שנת 2013. בכל המחירים והכמויות נעשתה המרה לפי שי"ח לקילוגרם.

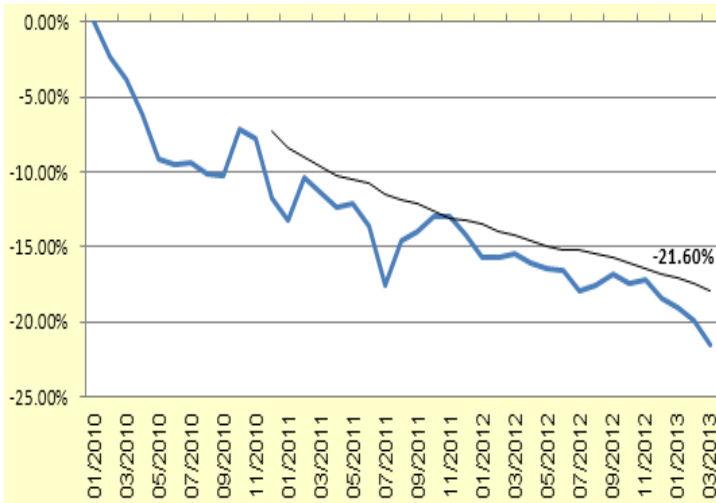
במרבית הפירות והירקות, המחירים בישראל נמוכים מאשר בגרמניה, באנגליה ובצרפת.

ההבדל במחירים באחוזים בצרפת בהשוואה לישראל נע בין 10.8% לקלמנטינות לכ-207% למלפפונים. בגרמניה הפרשי המחירים גבוהים לכל הפירות והירקות, ההפרש הגבוה ביותר נרשם במחירי עגבניות: כ-260%. רק בבצל נרשמו מחירים נמוכים יותר בגרמניה מאשר בישראל, הפרש של 15.9%. בבריטניה ההפרשים נעו מ-9.1% בבננה עד 316% באבוקדו.

שתי סיבות עיקריות יכולות להסביר את הפער, האחת: חלק ניכר מהתוצרת החקלאית הטרייה במדינות שנסקרו מיובא, והשנייה: אחוז המע"מ על פירות וירקות בגרמניה 7%, בצרפת 5.5% ובישראל ובאנגליה יש פטור ממע"מ.

מחירים ומדדים בחקלאות - רבעון 1, ינואר - מרץ 2013

תרשים מס' 9: אומדן תנאי הסחר ביצוא החקלאי הטרי, ינואר 2010 - מרץ 2013, אומדן*



* קו המגמה הינו ממוצע נע של 12 חודשים. תנאי הסחר ביצוא = שעי"ח משוקלל 75% אירו, 25% דולר, מחולק במדד מחירי תשומות ענפי הצומח. שערי החליפין הממוצעים החודשיים נלקחו מאתר בנק ישראל. מקורות: למי"ס, בנק ישראל.

כמויות ומחירים של פירות קיץ ברשתות השיווק, 2012 בהשוואה ל-2011

הנתונים של כמויות ומחירים של פירות הקיץ מבוססים על נתוני הקופות בכ-80% מרשתות השיווק, כוללים בנוסף מכר במכולות, מינימרקטים וחנויות נוחות ולא כוללים את המכר בירקניות ושווקים פתוחים, לא כוללים מכר למגזר הערבי, לשוק המוסדי, לרשות הפלסטינית, ליצוא סיכום של סך המכר של פירות קיץ ברשתות השיווק ב-2011 ו-2012 והמחירים הממוצע בש"ח לק"ג.

2011		2012		מוצר
מחיר ממוצע בש"ח לק"ג	כמות בטונות	מחיר ממוצע בש"ח לק"ג	כמות בטונות	
2.8	47,000	3.2	53,000	אבטיחים
11.0	5,350	9.0	6,250	נקטריונות
10.8	7,200	8.5	9,200	אפרסקים
4.4	12,500	5.0	12,300	מלונים
11.9	1,300	9.0	2,000	משמשים
13.0	12,500	10.0	11,500	ענבים

מקור: סטורנקסט.

סה"כ קרוב ל-95,000 טון פירות קיץ נמכרו ב-2012 בהשוואה לכ-86,000 טון ב-2011, עלייה של כ-9.8%.

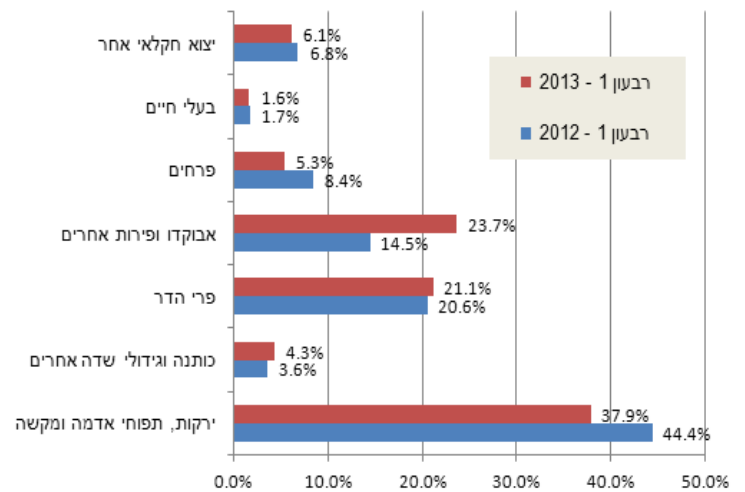
התחזית לשנת 2013 היא שכמות פירות הקיץ תיפחת והמחירים יעלו בהשוואה למחירים בעונה ב-2012 (מקור: שה"מ, משרד החקלאות ופיתוח הכפר).

בתרשים מס' 10 מוצגים הכמויות והמחירים לצרכן של פירות קיץ נבחרים בשנים 2012 ו-2011.

משקל היצוא הטרי בכלל יצוא המשק ברבעון הראשון ב-2013 היה דומה למשקלו ברבעון הראשון של 2012 - כ-3.3%, ומשקלו של היצוא החקלאי הכולל הסתכם בכ-4.8% ברבעון הראשון של 2013 לעומת 4.9% ברבעון הראשון של 2012.

ברבעון הראשון של 2013 נרשמה הרעה של כ-5.4% בתנאי הסחר ביצוא לעומת הרעה של 4.5% ברבעון הראשון של 2012.

תרשים מס' 8: התפלגות מבנה היצוא החקלאי הטרי ברבעון הראשון של 2013 לעומת הרבעון הראשון של 2012 (באחוזים על בסיס מיליוני דולר פו"ב שוטף)



מקור: למי"ס

בטבלה מס' 5 מוצג יצוא התוצרת החקלאית ומשקלה בכלל יצוא המשק בשנים 2011 ו-2012 וברבעון הראשון של 2013 בהשוואה לרבעון הראשון של 2012.

טבלה מס' 5: יצוא תוצרת חקלאית ומשקלה בכלל יצוא המשק (במיליוני דולר פו"ב שוטף ובאחוזים)

יצוא שנת	יצוא רבעון 1 (ינוי-מרץ)		שינוי %	יצוא שנת		שינוי %
	2013	2012		2012	2011	
יצוא המשק ברוטו	16,357.4	16,333.7	-6.9%	63,145.3	67,802.2	
יצוא חקלאי טרי	541.6	544.6	1.7%	1,404.3	1,380.6	
ירקות, תפוחי אדמה ומקשה	205.0	242.0	-7.6%	515.8	558.5	
כותנה וגידולי שדה אחרים	23.1	19.5	23.2%	101.3	82.2	
פרי הדר	114.4	112.0	22.2%	188.9	154.6	
אבוקדו ופירות אחרים	128.2	78.8	14.8%	307.3	267.7	
פרחים	28.8	45.9	-15.4%	89.7	106.0	
בעלי חיים	8.9	9.3	-26.0%	28.2	38.1	
יצוא חקלאי אחר	33.2	37.1	-0.2%	173.1	173.5	
תוצרת מעובדת, מוצרי מזון ומשקאות	247.1	250.1	-0.5%	950.2	955.3	
סה"כ טרי ומעובד	788.7	794.7	0.8%	2,354.5	2,335.9	
יצוא חקלאי טרי*	3.3%	3.3%		2.2%	2.0%	
יצוא חקלאי כולל*	4.8%	4.9%		3.7%	3.4%	

* משקל היצוא החקלאי בכלל היצוא של המשק ברוטו. מקור: למי"ס.

מחירים ומדדים בחקלאות - רבעון 1, ינואר - מרץ 2013

תרשים מס' 10: התפלגות המחירים לצרכן לפי כמויות בטונות בעונת הקיץ למוצרים נבחרים בעונה, ינואר 2011 - מרץ 2013, מקור הנתונים: סטורנקסט

